



# របាយការណ៍លទ្ធផលអង្កេតស្រាវជ្រាវ

## ការចូលរួម និងអភិបាលកិច្ចប្រជាធិបតេយ្យ

២០១១

ផលិត និងបោះពុម្ពដោយ



ខុមហ្វ្រែល COMFREL

ខែ មករា ឆ្នាំ២០១៣

# ឧបត្ថម្ភដោយ



forum  
syd



**ខុមហ្វ្រែល** COMFREL

គណៈកម្មាធិការដើម្បីការបោះឆ្នោតដោយសេរី និងយុត្តិធម៌ នៅកម្ពុជា  
ផ្ទះលេខ ១៣៨ ផ្លូវ ១២២ ទឹកល្អក់១ ទួលគោក ភ្នំពេញ ប្រអប់សំបុត្រលេខ ១១៤៥  
ទូរស័ព្ទ ០២៣ ៨៨៤ ១៥០ ទូរសារ ០២៣ ៨៨៥ ៧៤៥  
អ៊ីម៉ែល: [comfrel@comfrel.org](mailto:comfrel@comfrel.org), [comfrel@online.com.kh](mailto:comfrel@online.com.kh)  
គេហទំព័រ: [www.comfrel.org](http://www.comfrel.org)

**មាតិកា**

**បុព្វកថា**..... 4

**I. គំរោងស្រាវជ្រាវ ការចូលរួម និងអភិបាលកិច្ចប្រជាធិបតេយ្យ**..... 5

**I.១ គោលបំណង នៃការស្រាវជ្រាវ** ..... 5

**I.២ វិធីសាស្ត្រនៃគំរោង និងសកម្មភាព**..... 5

**I.៣ បំណុលខ្លះខាត និងការដកពិសោធន៍មេរៀនពីការងារអន្តេត**..... 7

**II. លទ្ធផលស្រាវជ្រាវ**..... 9

**II.១ សង្ខេប**..... 9

**II.២ ការយល់ដឹងរបស់ម្ចាស់ឆ្នោតចំពោះសកម្មភាពរបស់អ្នកតំណាងរាស្ត្រ**..... 11

**II.៣ ការចូលរួមវាយតម្លៃរបស់ប្រជាពលរដ្ឋ** ..... 15

**II.៤ ការយល់ដឹងរបស់ម្ចាស់ឆ្នោត និងការបោះឆ្នោត**..... 16

**II.៥ ការចូលរួមក្នុងការវាយតម្លៃ ទៅលើក្រុមប្រឹក្សាឃុំសង្កាត់**..... 20

**II.៦ ការលំបាកក្នុងការចូលរួមជាមួយសកម្មភាពគណបក្សនយោបាយ** ..... 24

**III. ឧបសម្ព័ន្ធ ១ វិធីសាស្ត្រនៃការស្រាវជ្រាវ** ..... 26

**១- វិធីសាស្ត្រនៃការជ្រើសរើសការិយាល័យសំណាក ( Polling Station Sample Size Method )**..... 26

**២- វិធីសាស្ត្រនៃការជ្រើសរើសទីតាំងតាមបណ្តាលនីមួយៗ ( Station Sampling Method )** ..... 29

**៣- វិធីសាស្ត្រនៃការជ្រើសរើសចំនួនអ្នកត្រូវសម្ភាសន៍តាមបណ្តាលនីមួយៗ (Stratified Sampling Method)**..... 31

**៤- វិធីសាស្ត្រជ្រើសរើសអ្នកមានសិទ្ធិបោះឆ្នោតដើម្បីសម្ភាសន៍** ..... 33

**៥. ការត្រួតពិនិត្យសកម្មភាពសម្ភាសន៍ និងប្រមូលទិន្នន័យ**..... 35

**៦. ការត្រួតពិនិត្យលើទិន្នន័យសំណួរក្នុងកម្មវិធីបញ្ជូនទិន្នន័យ** ..... 36

**៧. វិធីសាស្ត្រវិភាគទិន្នន័យ**..... 36

**III. ឧបសម្ព័ន្ធ ២ ទិន្នន័យនៃការស្រាវជ្រាវ** ..... 37

### បុព្វកថា

នៅក្នុងការសិក្សាស្រាវជ្រាវនេះ ខុមហ្វ្រែល (COMFREL) មានមោទនភាព និងអំណរគុណដ៏ជ្រាលជ្រៅបំផុត ដល់គ្រូបង្គោល អ្នកសង្កេតការណ៍ និងអង្គការមិនមែនរដ្ឋាភិបាលដៃគូមួយចំនួន ដូចជា៖ គណៈកម្មាធិការអព្យាក្រឹត និង យុត្តិធម៌ដើម្បីការបោះឆ្នោតដោយសេរី និងត្រឹមត្រូវនៅកម្ពុជា (និកហ្វិច/NICFEC) បុគ្គលិកតាមខេត្តរបស់ សមាគមអាជ្ញាប័ណ្ណ (ADHOC) មជ្ឈមណ្ឌលប្រជាពលរដ្ឋដើម្បីអភិវឌ្ឍន៍ និងសន្តិភាព (កីឌីកី/PDP) សមាគម យុវជនខ្មែរ (យេ.វ៉ាយ.អេ/KYA) ដែលបានចូលរួមយ៉ាងសកម្មនៅក្នុងប្រតិបត្តិការអង្កេតស្រាវជ្រាវក្នុងកំឡុងពេល ពីខែ មិថុនា ឆ្នាំ២០១១ ដល់ខែ មករា ឆ្នាំ ២០១២ ហើយដែលធ្វើអោយការស្រាវជ្រាវនេះ បានសំរេចជាស្ថាពរ។

ខុមហ្វ្រែល ក៏សូមថ្លែងអំណរគុណដ៏ជ្រាលជ្រៅដល់ម្ចាស់ជំនួយដូចជា ស្ថានទូតអង់គ្លេស, Forum Syd, NPA (Norwegian People's Aid), សហភាពអឺរ៉ុប (EU) និង Oxfam Novib។

ជាពិសេស សូមថ្លែងអំណរគុណផងដែរដល់ក្រុមការងាររបស់ខុមហ្វ្រែល ដែលមានរាយនាម ដូចជា៖ លោក កន សារ៉ាង្ស លោក សុខ ពិឡូ កញ្ញា គង់ វ៉ារីន លោក គឹម ឈន លោក កុយ ច័ន្ទដារិទ្ធ អ្នកស្រី សៀង ដាលីយ៉ា អ្នកស្រី ភួង សុខកា លោក ប្លង់ ហ្វឺត លោក ស៊ិន ទិត្យសីហា លោក មាស សិរីសោភ័ណ ក្រោមការដឹកនាំរបស់លោក គល់ បញ្ញា នាយកប្រតិបត្តិអង្គការ ខុមហ្វ្រែល ។

សូមថ្លែងអំណរគុណផងដែរចំពោះ លោកសាស្ត្រាចារ្យ មាយ កាម៉ារ៉ាន់ នៃសកលវិទ្យាល័យភូមិន្ទភ្នំពេញ ដែលបានផ្តល់ប្រឹក្សាបច្ចេកទេស និងវិធីសាស្ត្រស្រាវជ្រាវ ព្រមទាំងលោក Rob Savage ដែលបានចូលរួមផ្តល់ យោបល់ ពិនិត្យ កែលម្អ និងផ្ទៀងផ្ទាត់របាយការណ៍នេះ។

# I- គំរោងស្រាវជ្រាវ ការចូលរួម និងអភិបាលកិច្ចប្រជាធិបតេយ្យ

## I-១ គោលបំណង នៃការស្រាវជ្រាវ

នៅក្នុងរយៈពេលបោះឆ្នោតជ្រើសតាំងតំណាងរាស្ត្រចំនួន ៤អាណត្តិ កន្លងមកហើយនេះ នៅក្នុងអាណត្តិ នីមួយៗ មានប្រជាជនមួយចំនួនបានស្គាល់តំណាងរាស្ត្រ ព្រមទាំងសកម្មភាពរបស់សភាដែលកំពុងដំណើរការ ប៉ុន្តែ មានមួយចំនួនទៀត មិនបានស្គាល់ និងមិនដែលជួបមុខអ្នកតំណាងរាស្ត្រដែលខ្លួនបានបោះឆ្នោតឱ្យនោះទេ។

មុនការបោះឆ្នោត គណបក្សនយោបាយ និងបេក្ខជនឈរឈ្មោះនីមួយៗបានធ្វើការសន្យាជាមួយប្រជា ពលរដ្ឋដើម្បីបានការទុកចិត្ត និងបោះឆ្នោតឱ្យពីម្ចាស់ឆ្នោត។ ហើយបន្ទាប់ពីការបោះឆ្នោត ម្ចាស់ឆ្នោតមួយចំនួនបាន ចូលរួមធ្វើសកម្មភាពយោសនាដើម្បីគណបក្ស និងមានមួយចំនួនបានធ្វើការទំនាក់ទំនង និងពឹងពាក់ដល់តំណាង រាស្ត្រ ដើម្បីឱ្យជួយដោះស្រាយនូវបញ្ហាដែលខ្លួនបានជួបប្រទះ។

ដើម្បីឈ្លងយល់ និងសិក្សាពីការចូលរួមរបស់ប្រជាពលរដ្ឋ (ពិសេសម្ចាស់ឆ្នោត) នៅក្នុងផ្នែកខ្លះនៃអភិបាល កិច្ចប្រជាធិបតេយ្យ (ការបង្កើតឱ្យមានការទទួលខុសត្រូវរបស់មន្ត្រីជាប់ឆ្នោតចំពោះមណ្ឌលរបស់ខ្លួន) ខុមហ្វ្រែល បានធ្វើការអង្កេតស្រាវជ្រាវទៅលើមតិអ្នកមានសិទ្ធិបោះឆ្នោតមួយចំនួន ដែលតំណាងឱ្យប្រជាពលរដ្ឋ ២៤១៧នាក់ ខេត្ត។ ដូច្នេះការស្រាវជ្រាវត្រូវឱ្យមានការឆ្លើយតបទៅសំណួរជាគន្លឹះមួយចំនួនថា តើអ្នកបោះឆ្នោតប៉ុន្មាននាក់ បាន ស្គាល់ ឬបានទាក់ទងជាមួយអ្នកតំណាងរាស្ត្រ? តើមានការពេញចិត្តនឹងការបំពេញនូវការសន្យារបស់មន្ត្រីជាប់ឆ្នោត ដែរឬទេ? តើមានការយល់ដឹងចម្រើនចំពោះការចូលរួមរបស់ប្រជាពលរដ្ឋក្នុងឃុំ/សង្កាត់ ឱ្យមានប្រសិទ្ធភាព?

គោលបំណងនៃការស្រាវជ្រាវនេះ គឺដើម្បីចង់ដឹងពីតម្រូវការ ការយល់ដឹងមតិរបស់ម្ចាស់ឆ្នោត ទាក់ទិនការ ចូលរួមក្នុងនយោបាយ និងការទំនាក់ទំនងជាមួយសមាជិកសភា និងក្រុមប្រឹក្សាឃុំ/សង្កាត់ ដើម្បីពង្រឹងការចូលរួម និងគណនេយ្យភាព។ របាយការណ៍នេះរៀបចំ ដើម្បីផ្តល់ព័ត៌មានទាំងនេះជាមូលដ្ឋានដែលភាគីពាក់ព័ន្ធ និងដៃគូ អភិវឌ្ឍន៍នានាអាចប្រើប្រាស់ដើម្បីបង្កើត អនុវត្ត ឬវាយតម្លៃគំរោងនានាក្នុងការពង្រឹងការចូលរួមរបស់ប្រជាពលរដ្ឋ ក្នុងអភិបាលកិច្ច និងដំណើរការប្រជាធិបតេយ្យ។

## I-២ វិធីសាស្ត្រនៃគំរោង និងសកម្មភាព

ការស្រាវជ្រាវត្រូវបានធ្វើឡើងនៅថ្នាក់ភូមិក្នុង ២៤១៧ឃុំខេត្តទូទាំងប្រទេស តាមរយៈការកំណត់ក្នុង ការិយាល័យសំណាក ៨៥០ សំរាប់ធ្វើការសិក្សាស្រាវជ្រាវ។ ការិយាល័យសំណាកនេះត្រូវបានយកចេញពីអ្នកមាន សិទ្ធិបោះឆ្នោត ចំនួន ៣៩៧,៤៣៧នាក់ ក្នុងចំណោមអ្នកមានសិទ្ធិបោះឆ្នោត ៨,៨៩៤,២១៩នាក់។ ការិយាល័យ សំណាក និងអ្នកបោះឆ្នោតត្រូវបានជ្រើសរើសចេញពីខេត្តទាំង ២៤១៧ឃុំខេត្ត។ ការសិក្សាបានកំណត់យកកំរិត លំអៀងនៃអ្នកចូលរួម ០.២% និងកំរិតជឿជាក់រហូតដល់ ៩៩%។

អ្នកសម្ភាសន៍ដែលមានអាយុក្រោម ៥៥ឆ្នាំ ត្រូវបានជ្រើសរើសចេញពីបេក្ខជនដែលរស់នៅខេត្តដែលបាន កំណត់ ហើយពួកគេមានបទពិសោធន៍ធ្វើកិច្ចសម្ភាសន៍ និងការស្រាវជ្រាវពីមុនមក មិនថាជាមួយ ខុមហ្វ្រែល ឬជាមួយ អង្គការដែលពាក់ព័ន្ធ។ អ្នកសម្ភាសន៍នីមួយៗត្រូវបានផ្តល់រយៈពេល ២ ថ្ងៃសំរាប់វគ្គបណ្តុះបណ្តាលដែលរៀបចំ ដោយខុមហ្វ្រែល។

ចំនួននៃអ្នកផ្តល់បទសម្ភាសន៍ ត្រូវបានជ្រើសរើសស្របនឹងគំរូនៅក្នុងភូមិនីមួយៗ ដែលត្រូវកំណត់ក្នុង ចំណោម ៨៥០ ការិយាល័យសំណាក ដោយត្រូវបានកំណត់ចំនួនអ្នកចុះឈ្មោះបោះឆ្នោត តាមសមាមាត្ររៀបនឹង

ការិយាល័យនីមួយៗ និងវិធីសាស្ត្រចាប់ផ្តើមដោយចៃដន្យ ត្រូវបានប្រើប្រាស់សំរាប់ជ្រើសរើសអ្នកផ្តល់បទសម្ភាសន៍ សំរាប់ធ្វើការសម្ភាសន៍។

ការសិក្សានេះបានធ្វើការសន្និដ្ឋានថា នៅក្នុងផ្ទះនីមួយៗ មាន១គ្រួសារ ដូច្នោះដើម្បីជ្រើសរើសគ្រួសារសម្រាប់ ធ្វើការសម្ភាសន៍ អ្នកសម្ភាសន៍របស់ខុមហ្វ្រែលបានធ្វើការជួបជាមួយប្រធានភូមិ សមាជិកជាន់ខ្ពស់ក្នុងភូមិជាមុន ដើម្បី បញ្ជាក់ពីចំនួនគ្រួសារ ផ្ទះ និងប្រជាជនរស់នៅក្នុងភូមិ។ អ្នកសម្ភាសន៍បានធ្វើឆ្នោតចំនួន ៥សន្លឹក ដែលមានពីលេខ ០១ ដល់លេខ៥ ដើម្បីជ្រើសរើសផ្ទះដែលត្រូវសម្ភាសន៍លើកទី១។ បន្ទាប់មកអ្នកសម្ភាសន៍នឹងចាប់ផ្តើមដោយចៃដន្យ នូវឆ្នោតមួយសន្លឹកក្នុងចំណោមឆ្នោតទាំង៥នោះ ហើយធ្វើការសម្ភាសន៍ចាប់ពីទីតាំងផ្ទះដែលចាប់បាននេះ។ ដើម្បី ជ្រើសរើសសមាជិកនៃផ្ទះនីមួយៗ សំរាប់ធ្វើការសម្ភាសន៍ អ្នកសម្ភាសន៍ត្រូវកំណត់ទៅតាមឋានានុក្រម អក្សរដែលមាន ព្យញ្ជនៈមុនគេ ហើយវិធីសាស្ត្រនេះប្រើសំរាប់អ្នកដែលមានសិទ្ធិបោះឆ្នោតតែប៉ុណ្ណោះ។ គ្រប់ទិន្នន័យដែលទទួលបាន នឹងត្រូវត្រួតពិនិត្យដោយប្រធានក្រុមការងារចុះស្រាវជ្រាវនៅមូលដ្ឋាន ប្រធានក្រុមការងារនៅខេត្ត និងក្រុមវាយតម្លៃ របស់ខុមហ្វ្រែលស្នាក់ការកណ្តាលក្រុងភ្នំពេញ។ ប្រធានក្រុមការងារមូលដ្ឋានត្រូវធ្វើការត្រួតពិនិត្យផ្ទាល់ និងប្រមូល ទំរង់សំណួរដែលបំពេញរួច និងធ្វើការពិនិត្យមានសុក្រិតភាព។ ប្រធានក្រុមត្រូវណែនាំឲ្យអ្នកសម្ភាសន៍ធ្វើការ សម្ភាសន៍ឡើងវិញ ប្រសិនបើរកឃើញនូវកំហុសឆ្គងផ្សេងៗ។ ប្រធានក្រុមការងារខេត្ត ត្រូវត្រួតពិនិត្យជាលើកចុង ក្រោយទៅលើទំរង់សំណួរទាំងអស់ មុននឹងបញ្ជូនទៅខុមហ្វ្រែលស្នាក់ការកណ្តាល។

អ្នកបញ្ចូលទិន្នន័យត្រូវបញ្ចូលឲ្យបានគ្រប់ជ្រុងជ្រោយទៅក្នុងកម្មវិធី Ms. Access ក្នុងទម្រង់ដែលបានរៀបចំ រួច។ ប្រធានក្រុមការងារខុមហ្វ្រែលស្នាក់ការកណ្តាលនឹងត្រូវធ្វើការត្រួតពិនិត្យជាប្រចាំថ្ងៃ ៥% នៃទិន្នន័យដែលបាន បញ្ចូលហើយឲ្យបានត្រឹមត្រូវមុនពេលយកទៅវិភាគ ប្រសិនបើកំហុសឆ្គងត្រូវបានរកឃើញ។

នៅក្នុងការវិភាគទិន្នន័យ ខុមហ្វ្រែលក៏បានប្រើ Analyze Descriptive Frequency, Model Crosstab by layer, Model Chi-Square និង Long Linear ដើម្បីធ្វើការវិភាគពីបំរែបំរួល ទំនាក់ទំនង និងការលំបាកផ្សេង ថាតើចំណុចនីមួយៗ អាស្រ័យគ្នាដែរឬទេ ។

ក្នុងការស្រាវជ្រាវនេះ ខុមហ្វ្រែលមានអ្នកអង្កេតតាមមូលដ្ឋាន ២៣១នាក់ ដែលសុទ្ធតែត្រូវបានបណ្តុះ បណ្តាល និងចាត់តាំងអោយធ្វើកិច្ចសម្ភាសន៍ទៅលើម្ចាស់ឆ្នោតដែលបានគ្រោងទុក សរុបមាន ៨៦៧២នាក់នៃ អ្នកបោះឆ្នោតនៅក្នុងការិយាល័យសំណាក ឬការិយាល័យបោះឆ្នោត។ ការិយាល័យសំណាក ឬការិយាល័យបោះឆ្នោត ចំនួន ៨៥០ នៅក្នុង ២៤១៧នីខេត្ត ត្រូវបានជ្រើសរើសសំរាប់អ្នកអង្កេតការណ៍ធ្វើកិច្ចសម្ភាសន៍។

ខុមហ្វ្រែល បានរៀបចំក្រុមគ្រូបង្គោល ដើម្បីរៀបចំវគ្គបណ្តុះបណ្តាលដែលមាន រយៈពេល ០២ថ្ងៃ ចំនួន ០៧ ដង សម្រាប់អ្នកអង្កេតការណ៍ចំនួន ២៣១ នាក់ (អ្នកអង្កេតការណ៍រយៈពេលវែងថ្នាក់ខេត្តចំនួន ៤៧ នាក់ និងអ្នកអង្កេតការណ៍ថ្នាក់ស្រុកចំនួន ១៩៤ នាក់)។ វគ្គបណ្តុះបណ្តាល រៀបចំឡើងនៅក្រុងភ្នំពេញ សៀមរាប ក្រុងព្រះសីហនុ ពោធិសាត់ បាត់ដំបង រតនគិរី និងកំពង់ចាម។ វគ្គបណ្តុះបណ្តាលនេះក៏ផ្តោតសំខាន់ទៅលើការ បំពេញកិច្ចសន្យារបស់គណបក្សនយោបាយជាប់ឆ្នោត ការចូលរួមរបស់ម្ចាស់ឆ្នោត និងការយល់ដឹងរបស់ម្ចាស់ឆ្នោត និងព្រមទាំងការអង្កេតទៅលើស្ថានភាពមុនពេលបោះឆ្នោត។

អ្នកអង្កេតចំនួន ២៣១ នាក់ ត្រូវបានចាត់តាំងអោយធ្វើការត្រួតពិនិត្យ និងអង្កេតទៅលើការិយាល័យ សំណាក/ភូមិ ចំនួន ៨៥០ ជាមួយនឹងអ្នកដែលត្រូវសម្ភាសន៍ចំនួន ៨៦៧២ នៅក្នុងឃុំ ៦៤៤ ស្រុកចំនួន ១៨២ និង ២៤១៧នីខេត្ត។

តារាងទី១ គឺជាស្ថិតិដែលបានពីការធ្វើបទសម្ភាសន៍ម្ចាស់ឆ្នោត ដោយប្រៀបធៀបអាយុ ហើយនិងវ័យ។

តារាង ១ ចំនួនអ្នកត្រូវផ្តល់បទសម្ភាសន៍តាមរយៈភេទ និង អាយុ

អ្នកផ្តល់បទសម្ភាសន៍ ៨៦៧២ នាក់	ស្រី	៦០,៥%
	ប្រុស	៣៩,៥%
	យុវវ័យ	២៧,២%

**I.៣ ចំណុចខ្វះខាត និងការលក់សោចស្រោចច្រើនពីការចារអង្កេត**

- ភូមិដែលត្រូវសម្ភាសន៍មួយចំនួនតូចត្រូវបានផ្លាស់ប្តូរមកភូមិដែលនៅក្បែរនោះ ហើយក្នុងឃុំតែមួយ ដូចជា ភូមិនៅក្នុងខេត្ត បាត់ដំបង ពោធិ៍សាត់ ព្រះវិហារ បន្ទាយមានជ័យ ភ្នំពេញ ដោយសារតែទឹកជំនន់ មិនមានមធ្យោបាយណាមួយដែលអាចធ្វើដំណើរទៅបាន។ សំរាប់ពេលវេលាសម្ភាសន៍មានការពន្យារពេល ដោយសារតែមានទឹកជំនន់ ដែលធ្វើឲ្យអ្នកសម្ភាសន៍ ពិបាកក្នុងមធ្យោបាយធ្វើដំណើរ ផ្លូវជាប់ត្រូវជួលទូកឆ្លង និងកន្លែងខ្លះចាំបាច់ត្រូវជួលទូកចុះសំកាសន៍តាមផ្ទះ។ ក្នុងការដោះស្រាយករណីនេះ ខុមហ្វ្រែលបានពន្យារពេលរហូតដល់ទឹកស្រក រួចទើបឲ្យអ្នកសង្កេតការណ៍ ចុះទៅសម្ភាសន៍។
- ពិបាកក្នុងការស្វែងរកប្រជាពលរដ្ឋមកសម្ភាសន៍ ដោយសារតែរដូវធ្វើស្រែ ចំការ នៅឆ្ងាយពីភូមិ តម្រូវអោយអ្នកសង្កេតការណ៍ត្រូវចុះសំកាសន៍ដល់វាលស្រែ ឬចំការទៀតក្នុងការជួបគាត់។ ម្យ៉ាងទៀតប្រជាពលរដ្ឋខ្លះក៏បានធ្វើចំណាកស្រុក ទៅធ្វើការនៅក្រៅភូមិមានរយៈពេលយូរថ្ងៃផង។ អ្នកសង្កេតការណ៍ត្រូវសម្ភាសន៍សមាជិកផ្សេង ក្នុងគ្រួសារនោះជំនួសវិញ។
- បើទោះបីក្នុងកំឡុងពេលចុះឈ្មោះបោះឆ្នោត អ្នកសង្កេតការណ៍ខុមហ្វ្រែលបានទទួលកាតសង្កេតការណ៍ ពីគ.ជ.ប ដើម្បីបានសិទ្ធិក្នុងការងារសង្កេតការណ៍ ទាក់ទងការចុះឈ្មោះអ្នកបោះឆ្នោត និងការធ្វើបច្ចុប្បន្នភាពបញ្ជីឈ្មោះអ្នកបោះឆ្នោតក៏ដោយ អ្នកសង្កេតការណ៍របស់ខុមហ្វ្រែលត្រូវបានរារាំង ដោយអាជ្ញាធរមិនឲ្យចុះសម្ភាសន៍ ដូចជា
  - ខេត្តស្វាយរៀង ត្រូវបានមេភូមិ ចៅសង្កាត់ អភិបាលក្រុងមិនអនុញ្ញាតឲ្យចុះសម្ភាសន៍ ក្នុងនោះមានជំទប់រងសង្កាត់បារិត (លោក ខឹម ឈាន) ផង “គាត់បានប្រាប់អ្នកសម្ភាសន៍ថា៖ ប្រយ័ត្នប៉ូលីសមកចាប់ បើហ៊ានសម្ភាសន៍”។ ក្នុងករណីនេះ អ្នកសម្ភាសន៍ (ទំនាក់ទំនងស្រុក និងលេខាខុមហ្វ្រែល) មិនបានតវ៉ាអ្វីទេ ប៉ុន្តែគាត់ព្យាយាមរកវិធីសាស្ត្រទៅសួរម្ចាស់ឆ្នោតរហូតចប់។
  - ករណីខេត្ត រតនគិរី មេប៉ុស្តិ៍ និងប្រធានក្រុមប្រឹក្សាឃុំកាំឡុង ចុះមកហាមឃាត់មិនឲ្យចុះសម្ភាសន៍ ទោះបីមានការជួយអន្តរាគមន៍ពីលេខាខុមហ្វ្រែលរតនគិរី និងក្រុមការងារស្នាក់ការកណ្តាលក៏ដោយ។ ក្រោយមកមានការធ្វើបទសម្ភាសន៍តាមវិទ្យុអាស៊ីសេរី ដោយមានការឆ្លើយបំភ្លឺពីលោក ស៊ិន វេរី ក្រុមការងារខុមហ្វ្រែលបានព្យាយាមចុះសម្ភាសន៍ម្តងទៀត ពេលនោះមិនមានការរារាំង ឬហាមឃាត់ទៀតទេ។

- នៅក្នុងស្រុកកែវសីម៉ា ខេត្តមណ្ឌលគិរី មានភូមិមួយជាក់ស្តែងប្រមូលផ្តុំដោយសហគមន៍ ដែលមានប្រធានសហគមន៍រាវាំង ដោយប្រាប់ប្រជាពលរដ្ឋមិនឲ្យជួបសំភាសន៍ ខណៈនោះអ្នកសំភាសន៍មិនអាចជួបជាមួយប្រជាពលរដ្ឋបាន ដោយទទួលនូវការបដិសេធនឹងមិនផ្តល់បទសំភាសន៍ ទោះបីមានការពន្យល់ ឬណែនាំយ៉ាងណាក៏ដោយអំពីហេតុផលនៃការសំភាសន៍ក៏ដោយ សូម្បីតែអាជ្ញាធរក៏មិនហ៊ានជំទាស់ដែរ។ ករណីនេះធ្វើឲ្យមានការពន្យារពេល ហើយខុមហ្វ្រែលបានរៀបចំលេខាខេត្តចុះជួបជាមួយប្រធានសហគមន៍ ហើយពន្យល់ពីមូលហេតុនៃការសំភាសន៍ ទើបមានការអនុញ្ញាតយល់ព្រម រួចក៏នាំអ្នកសង្កេតការណ៍របស់ខុមហ្វ្រែលធ្វើសកម្មភាពចុះសំភាសន៍ម្តងទៀតរហូតចប់។
- នៅកន្លែងមួយចំនួន ដោយសារតែថវិកាគ្រោងទុកទាបជាងចំណាយជាក់ស្តែង ដូចជាមធ្យោបាយធ្វើដំណើរថវិកាហូបចុក ជាពិសេសនៅតំបន់ខេត្តជ្វាយជែន ដូចជា រតនគិរី មណ្ឌលគិរី បន្ទាយមានជ័យ ស្ទឹងត្រែង ព្រះវិហារ ឧត្តរមានជ័យ...គឺមានតំលៃខ្ពស់។ ក្នុងករណីទាំងនេះ ខុមហ្វ្រែលខិតខំដោះស្រាយថវិកាដោយឡែកពីគោលការណ៍ និងថវិកាគ្រោងទុក ដើម្បីបំពេញការងារ សង្កេតការណ៍គ្រប់តាមផែនការ។
- នៅក្នុងកំឡុងពេលចុះសំភាសន៍ ក្រុមការងារចុះត្រួតពិនិត្យ បានពិនិត្យរកឃើញនូវបញ្ហាមួយចំនួន ដែលអ្នកសំភាសន៍មិនគោរពតាមការណែនាំ ដូចជា វិធីសាស្ត្រក្នុងការជ្រើសរើសមនុស្ស ការបំពេញសំណួរ ដែលកើតឡើងក្នុងខេត្តចំនួន ២គឺ ខេត្តបន្ទាយមានជ័យ និងរតនគិរី។ ករណីទាំងនេះ ខុមហ្វ្រែលបានជ្រើសរើសអ្នកសំភាសន៍ថ្មីចុះទៅសំភាសន៍ឡើងវិញ។
  - ករណីបន្ទាយមានជ័យ អ្នកសំភាសន៍នៅក្នុងស្រុក ភ្នំស្រុក ឃុំស្វាយចេក ត្រូវធ្វើការសំភាសន៍ម្ចាស់ឆ្នោត ៦៩នាក់ ឡើងវិញ។ ក្រោយការត្រួតពិនិត្យលើទំរង់ ខុមហ្វ្រែលរកឃើញថាអ្នកសង្កេតការណ៍សំភាសន៍លឿន (ជាធម្មតាអ្នកជំនាញត្រូវការរយៈពេលកន្លះម៉ោង) តែសំរាប់គាត់ត្រូវការតែរយៈពេលពី១០ ទៅ ១៥នាទីទេ។ ម្យ៉ាងទៀតទំរង់សំណួរនិមួយៗ មានព័ត៌មានប្រហាក់ប្រហែលគ្នា។ ករណីទាំងនេះក្រុមការងារខុមហ្វ្រែល បានចុះដល់ទីតាំង ហើយស្វែងរកឈ្មោះអ្នកត្រូវសំភាសន៍មកសំភាសន៍ជាថ្មី និងសាកសួរព័ត៌មានមួយចំនួនពីអ្នកមកសំភាសន៍មុន បន្ទាប់មកប្រៀបធៀបចម្លើយក្នុងទំរង់ ក៏ធ្វើការសន្និដ្ឋានឃើញថា ចម្លើយមាននៅលើទំរង់មានបញ្ហា។
  - ករណីរតនគិរី អ្នកសំភាសន៍នៅស្រុកកូនមុំ ខ្វះសមត្ថភាពក្នុងការសំភាសន៍ ដោយបំពេញទំរង់មិនត្រឹមត្រូវ (ទោះបីមានការបញ្ជូនទំរង់ឲ្យធ្វើឡើងរហូតដល់ពីរដង) និងថែមទាំងបានបញ្ជូនទំរង់ឲ្យអ្នកដទៃបំពេញដោយមិនមានការសំភាសន៍ដោយផ្ទាល់ផង។ ករណីនេះខុមហ្វ្រែលបានបញ្ឈប់ការងាររបស់អ្នកសង្កេតការណ៍ ប៉ុន្តែបានឲ្យលេខាខេត្ត និងក្រុមការងារស្នាក់ការកណ្តាល ចុះសំភាសន៍ដោយផ្ទាល់ឡើងវិញ។
- នៅខេត្តមណ្ឌលគិរី មានអ្នកសង្កេតការណ៍ក្នុងស្រុកកែវសីម៉ា ចំនួន ៤នាក់ ក្នុងនោះ ២នាក់ មិនធ្វើការងារ និង ២នាក់ទៀត បានបោះបង់ចោលការងារទៅធ្វើការជាមួយអង្គការផ្សេង បន្ទាប់ពីអ្នកទាំង ៤នាក់ បានឆ្លងកាត់វគ្គបណ្តុះបណ្តាលរួចហើយ ដោយមិនមានការបញ្ជាក់ពីដំណឹងជាមុន។ ទោះបីជាក្រុមការងារបានទំនាក់



ទំនងជាបរហូតក៏ដោយ ដល់ពេលបញ្ចប់នៃការប្រមូលទិន្នន័យ ទើបពួកគេប្រាប់ថាសុំឈប់។ ករណីនេះ ខុមហ្វ្រែលបានស្នើឲ្យលេខាខេត្ត និងអ្នកសង្កេតការណ៍មួយចំនួនផ្សេងទៀត ចុះទៅធ្វើការងារជំនួស។

- គ្រូបង្គោលមួយចំនួនដែលមកពីអង្គការដៃគូ នៅមានកំរិតយល់ដឹងអំពីនីតិវិធីចុះឈ្មោះបោះឆ្នោត និងការធ្វើបច្ចុប្បន្នភាពបញ្ជីឈ្មោះបោះឆ្នោត។ គ្រូបង្គោលរបស់ខុមហ្វ្រែលទទួលបានការបង្រៀនចំណុចសំខាន់ៗជំនួស។ ម្យ៉ាងទៀត វត្តខ្លះតម្រូវឲ្យក្រុមការងាររបស់ខុមហ្វ្រែល ពន្យល់បន្ថែមនៅពេលអ្នកសង្កេតការណ៍ចុះសំភាសន៍ជាក់ស្តែងនិងក៏ដូចជាក្នុងវគ្គបណ្តុះបណ្តាល ដូចជានៅរាជធានីភ្នំពេញ សិក្ខាកាមទាំង ៣ខេត្ត ដូចជាកំពង់ស្ពឺ តាកែវ កណ្តាល។
- ពេលវេលាសំរាប់ត្រួតពិនិត្យទំរង់ និងបញ្ចូលទិន្នន័យត្រូវបានបន្ថែមលើសផែនការកំណត់ (ក្នុងផែនការអ្នកបញ្ចូល ១០នាក់ រយៈពេល ១០ថ្ងៃ តែជាក់ស្តែងចំណាយរយៈពេល ៣២ថ្ងៃ) ដោយសារតែទំរង់មានសំណួរច្រើនលើសពីទំរង់សំណួរកន្លងមក ម្យ៉ាងទៀតការសំអាតទិន្នន័យដោយគ្រូបង្គោលមានការយឺតយ៉ាវតែជាក់ស្តែងពួកគេមិនមានពេលវេលាជួយ។ ខុមហ្វ្រែលបានបង្រៀនអ្នកបញ្ចូលទិន្នន័យឲ្យគាត់ជួយត្រួតពិនិត្យ និងកែសំអាតទិន្នន័យនោះទេ។
- មានការយឺតយ៉ាវក្នុងការវិភាគទិន្នន័យព្រោះខុមហ្វ្រែលបានបន្ថែមវិធីសាស្ត្រវិភាគស៊ីជម្រៅជាងមុន។ ខុមហ្វ្រែលបានបង្កើតក្រុមមួយក្នុងការទទួលពិនិត្យ ធ្វើតារាង និងការបកស្រាយទិន្នន័យងាយៗ មុនបញ្ជូនទៅឲ្យអ្នកទីប្រឹក្សាសរសេររបាយការណ៍។

**I.៤ សង្ខេបលទ្ធផលស្រាវជ្រាវ**

“អ្នកផ្តល់បទសម្ភាសន៍” សំដៅទៅលើអ្នកបោះឆ្នោតដែលបានសំភាសន៍ និងកំណត់ដោយក្រុមការងារ (អ្នកមានសិទ្ធិបោះឆ្នោត រួមទាំងអ្នកបានចុះឈ្មោះបោះឆ្នោត ឬហៅថាម្ចាស់ឆ្នោត)។

- មានម្ចាស់ឆ្នោត ប្រហែល ២១.៥% ធ្លាប់បានស្គាល់អ្នកតំណាងរាស្ត្រ។
- ក្នុងចំណោមម្ចាស់ឆ្នោតដែលស្គាល់អ្នកតំណាងរាស្ត្រ (២១.៥%) ក្នុងនោះមានតែ ៦.៨% ប៉ុណ្ណោះដែលធ្លាប់បានទាក់ទងអ្នកតំណាងរាស្ត្រ ហើយការទាក់ទងនោះគឺដើម្បីឲ្យជួយដោះស្រាយបញ្ហា ឬក៏ជួយអន្តរាគមន៍លើបញ្ហាផ្សេងៗ ។
- ម្ចាស់ឆ្នោត ៥៤.៦០% ដែលយល់ឃើញថា ការបោះឆ្នោតនាំឲ្យមានការផ្លាស់ប្តូរនូវជីវភាពរស់នៅ និងការឆ្លើយតបពីអាជ្ញាធរមូលដ្ឋានឲ្យមានការផ្លាស់ប្តូរកាន់តែប្រសើរជាងមុន។
- ក្នុងចំណោមម្ចាស់ឆ្នោតដែលផ្តល់បទសម្ភាសន៍ ម្ចាស់ឆ្នោតមានចំនួនប្រមាណ ៧៧.៥៧% មិនយល់ដឹងអំពីការចូលរួមក្នុងសកម្មភាពនយោបាយ។
- ៣៤.១០% នៃអ្នកផ្តល់បទសម្ភាសន៍ ធ្លាប់បានឮការសន្យារបស់ក្រុមប្រឹក្សាឃុំសង្កាត់ ។ ក្នុងចំណោមម្ចាស់ឆ្នោតដែលធ្លាប់បានឮការសន្យា ៥៧.៩% លើកឡើងថាក្រុមប្រឹក្សាឃុំសង្កាត់បានធ្វើការឆ្លើយតប ឬអនុវត្តនូវកិច្ចសន្យារបស់ខ្លួន ។
- ម្ចាស់ឆ្នោតប្រមាណ ៣៣.៧% ធ្លាប់បានចូលរួមប្រជុំជាមួយក្រុមប្រឹក្សាឃុំសង្កាត់នៅក្នុងអាណត្តិទី២ចាប់ពីឆ្នាំ២០០៧ ដល់២០១១នេះ។

- ក្នុងចំណោមម្ចាស់ឆ្នោតដែលធ្លាប់បានចូលរួមប្រជុំមាន ៦៧.៥០% លើកឡើងថារបៀបវារៈប្រជុំរបស់ក្រុមប្រឹក្សាឃុំសង្កាត់គឺស្តីអំពីផែនការអភិវឌ្ឍន៍មូលដ្ឋាន និងម្ចាស់ឆ្នោត រីឯ២៥.៤០% បានលើកឡើងថារបៀបវារៈស្តីអំពីផែនការថវិកា ឃុំសង្កាត់ និង ៩.៦០% និយាយថារបៀបវារៈស្តីអំពីការសម្របសម្រួលការខ្វែងគំនិតគ្នា។
- មូលហេតុដែលម្ចាស់ឆ្នោតមិនបានចូលរួមប្រជុំជាមួយក្រុមប្រឹក្សាឃុំសង្កាត់ ៣១.៣០% នៃម្ចាស់ឆ្នោតប្រាប់ថាគ្មានការអញ្ជើញជាផ្លូវការ រីឯ ៣១.២០% លើកឡើងថាពួកគេគ្មានពេលវេលាគ្រប់គ្រាន់ ក្នុងការចូលរួម ចំណែក ២៦.៥០% គឺខ្វះព័ត៌មានពីការចូលរួម និង២៥.៥០% មិនសូវមានការចាប់អារម្មណ៍។

## II. វិភាគទិន្នន័យ

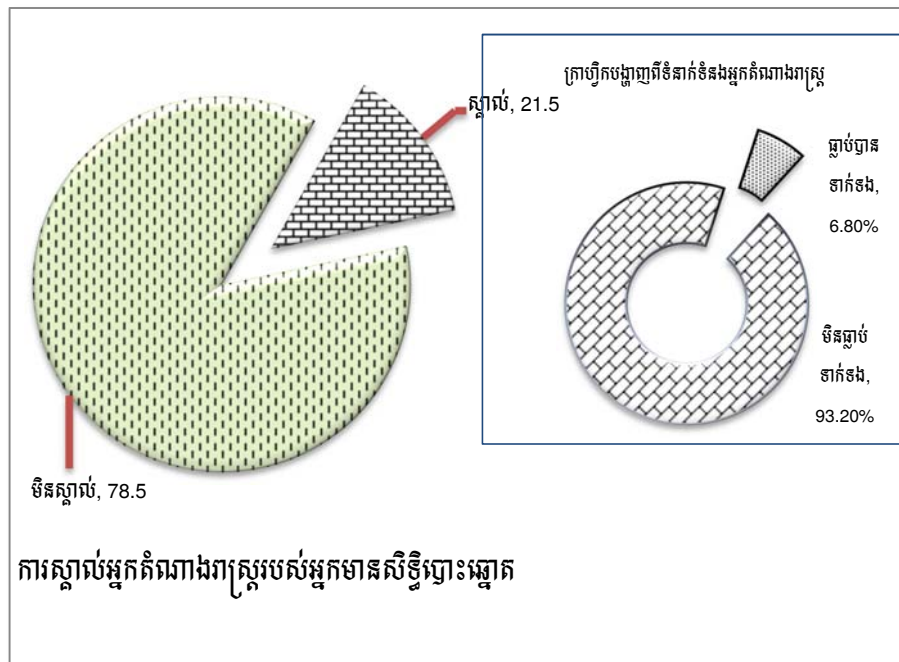
### II.១ ការយល់ដឹងរបស់ម្ចាស់ឆ្នោតចំពោះសកម្មភាពរបស់អ្នកតំណាងរាស្ត្រ

ការសិក្សារបស់ខុមហ្វ្រែល បានរកឃើញថាមានម្ចាស់ឆ្នោត ប្រហែល ២១.៥% ធ្លាប់បានស្គាល់អ្នកតំណាងរាស្ត្រ ។ តារាងទី២ ការយល់ដឹងពីតួនាទីរបស់ម្ចាស់ឆ្នោតចំពោះអ្នកតំណាងរាស្ត្រ

ល.រ	បរិយាយ	ចំនួន	%
១	ពិភាក្សា និងអនុម័តច្បាប់	230	19.98
២	ធ្វើសេចក្តីស្នើច្បាប់/តាក់តែងច្បាប់	128	11.12
៣	ភាពជាតំណាងប្រជាពលរដ្ឋ	323	28.06
៤	បោះឆ្នោតជ្រើសរើស/ទម្លាក់រាជរដ្ឋាភិបាល ឬសមាជិក	20	1.74
៥	ត្រួតពិនិត្យការងាររបស់រាជរដ្ឋាភិបាល	43	3.74
៦	អន្តរាគមន៍ ដើម្បីដោះស្រាយទំនាស់រវាងអ្នកមាន អំណាច/មានលុយ ជាមួយប្រជាពលរដ្ឋ (ដូចជា ទំនាស់ដីធ្លី)	217	18.85
៧	ជួយកសាង និងអភិវឌ្ឍន៍ហេដ្ឋារចនាសម្ព័ន្ធ	349	30.32
៨	ចែកអំណោយ និងសូសុខទុក្ខប្រជាពលរដ្ឋ	173	15.03

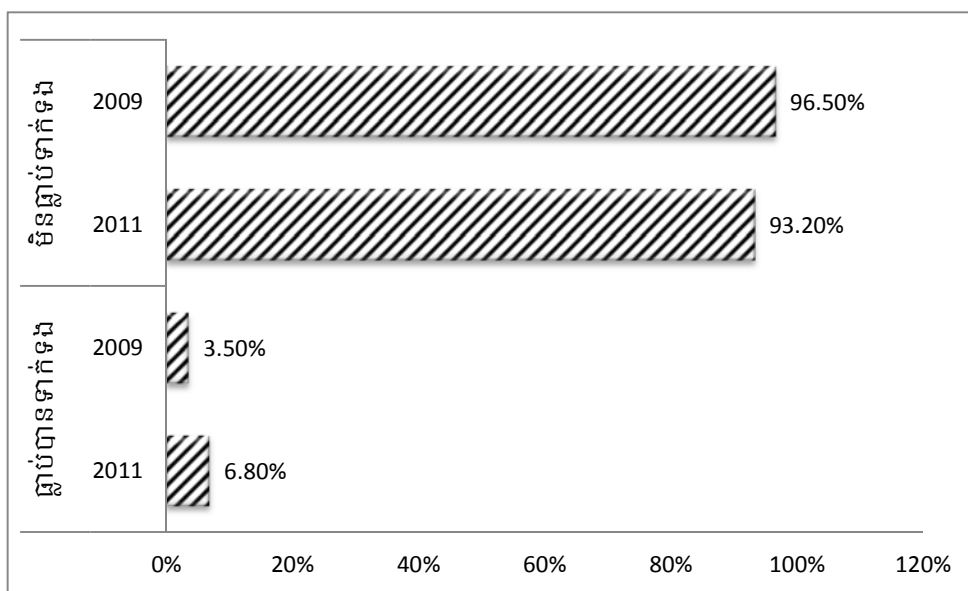
តារាងទី២ បានបង្ហាញអំពីអ្នកបោះឆ្នោតយល់ដឹងអំពីតួនាទី និងសកម្មភាពរបស់អ្នកតំណាងរាស្ត្រ។ ការយល់ដឹងនោះ គឺ ៣០.៣២% នៃម្ចាស់ឆ្នោតបានយល់ដឹងថាអ្នកតំណាងរាស្ត្រមានតួនាទីជួយកសាង និងអភិវឌ្ឍន៍ហេដ្ឋារចនាសម្ព័ន្ធ។ ចំណែក២៨.០៦% បានលើកឡើងថាតំណាងរាស្ត្រមានតួនាទី ភាពជាតំណាងប្រជាពលរដ្ឋ រីឯ ១៩.៨% នៃម្ចាស់ឆ្នោតដែលធ្លាប់ស្គាល់តំណាងរាស្ត្រ បានឆ្លើយថាតំណាងរាស្ត្រមានតួនាទី ពិភាក្សា និងអនុម័តច្បាប់។ ១៨.៨៥% បានឆ្លើយថាអ្នកតំណាងរាស្ត្រមានតួនាទី អន្តរាគមន៍ ដើម្បីដោះស្រាយទំនាស់រវាងអ្នកមានអំណាច/មានលុយ ជាមួយប្រជាពលរដ្ឋ (ដូចជា ទំនាស់ដីធ្លីជាដើម)។ ១៥.០៣% នៃម្ចាស់ឆ្នោតដែលធ្លាប់ស្គាល់តំណាងរាស្ត្រនេះដែរ បាននិយាយថាតំណាងរាស្ត្រមានតួនាទី ចែកអំណោយ និងសូសុខទុក្ខប្រជាពលរដ្ឋ។ និង១១.១២% ទៀតបានលើកឡើងថាតំណាងរាស្ត្រជាអ្នកដែលធ្វើសេចក្តីស្នើច្បាប់/តាក់តែងច្បាប់។ ៣.៧៤% នៃម្ចាស់ឆ្នោតបានឆ្លើយថាតំណាងរាស្ត្រមានតួនាទីជាអ្នកត្រួតពិនិត្យការងាររបស់រាជរដ្ឋាភិបាល និង ១.៧៤% បានឆ្លើយថាតំណាងរាស្ត្រមានតួនាទី បោះឆ្នោតជ្រើសរើស/ទម្លាក់រាជរដ្ឋាភិបាល ឬសមាជិក។

រូបភាពទី១ ការទាក់ទងរវាងម្ចាស់ផ្ទះ ជាមួយអ្នកតំណាងរាស្ត្រ



រូបភាពទី១ ថាក្នុងចំណោមអ្នកដែលស្គាល់អ្នកតំណាងរាស្ត្រ<sup>1</sup> (២១.៥%) ក្នុងនោះមាន ៦.៨% ធ្លាប់បានទាក់ទងអ្នកតំណាងរាស្ត្រ ដើម្បីឲ្យជួយដោះស្រាយបញ្ហា ឬក៏ជួយអន្តរាគមន៍លើបញ្ហាផ្សេងៗ រីឯ ៩៣.២% ទៀតមិនធ្លាប់បានទាក់ទងអ្វីទាំងអស់។ ទិន្នន័យនេះបានបង្ហាញឲ្យឃើញថា អ្នកតំណាងរាស្ត្រហាក់បីដូចជាមិនមានភាពជិតស្និទ្ធជាមួយនឹងប្រជាពលរដ្ឋថ្នាក់មូលដ្ឋានដែលជាអ្នកតំណាងប្រជាពលរដ្ឋនោះទេ។

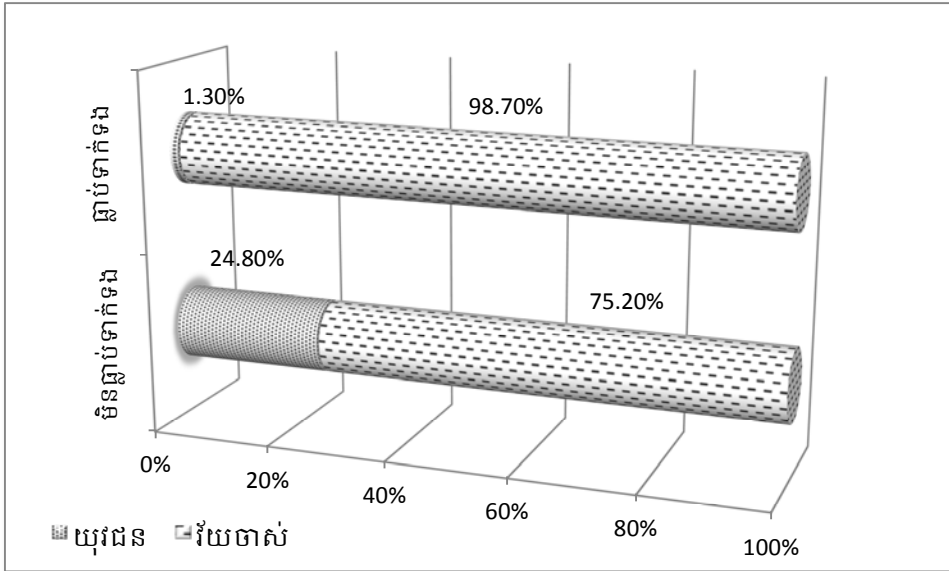
រូបភាពទី២ ការប្រៀបធៀបពីទំនាក់ទំនងរបស់អ្នកតំណាងរាស្ត្រ



<sup>1</sup> អ្នកស្គាល់អ្នកតំណាងរាស្ត្រមានន័យថា អ្នកអាចប្រាប់ឈ្មោះអ្នកតំណាងរាស្ត្រ ឬធ្លាប់មានទំនាក់ទំនងតាមរយៈសកម្មភាពផ្សេងៗ

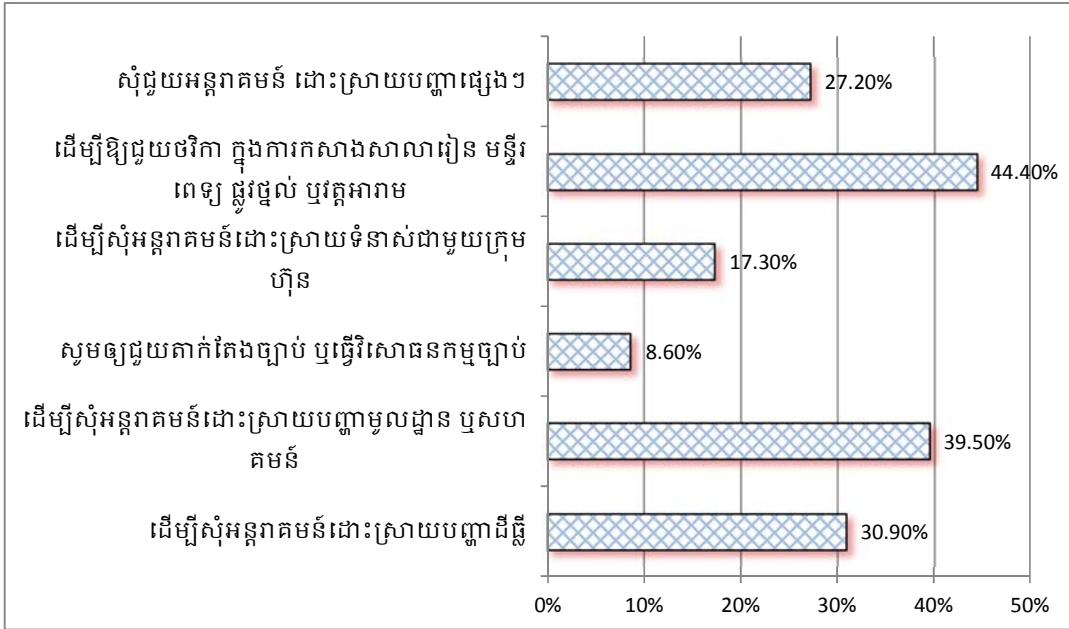
រូបភាពទី២ បានបង្ហាញថា ម្ចាស់ឆ្នោតដែលធ្លាប់ស្គាល់តំណាងរាស្ត្រ ហើយបានទាក់ទងតំណាងរាស្ត្រមាន ៦,៨០% នៅឆ្នាំ ២០១១ ចំនួននេះមានការកើនឡើង បើប្រៀបធៀបទៅនឹងឆ្នាំ២០០៩ ដែលមានតែ ៣.៥០% ប៉ុណ្ណោះ។

រូបភាពទី៣ ការប្រៀបធៀបទំនាក់ទំនងរវាងអ្នកតំណាងរាស្ត្រ ជាមួយវ័យម្ចាស់ឆ្នោត



ការសិក្សាពីទំនាក់ទំនងរវាងការស្គាល់អ្នកតំណាងរាស្ត្រ ជាមួយវ័យអ្នកមានសិទ្ធិបោះឆ្នោត បានបង្ហាញថាវ័យជាកត្តាមួយ ដែលអាចធ្វើឲ្យការទំនាក់ទំនងអ្នកតំណាងរាស្ត្រមានការប្រែប្រួល។ រូបភាពទី៣ បានបង្ហាញថា ៩៨.៧% នៃអ្នកដែលធ្លាប់ទាក់ទងអ្នកតំណាងរាស្ត្រគឺជាម្ចាស់ឆ្នោតដែលមានវ័យចំណាស់។ ផ្ទុយមកវិញការសិក្សាកត់សំគាល់ឃើញថាយុវជនមានភាគរយតិចបំផុត ១.៣% ដែលធ្លាប់បានទាក់ទង និងស្គាល់អ្នកតំណាងរាស្ត្រ។

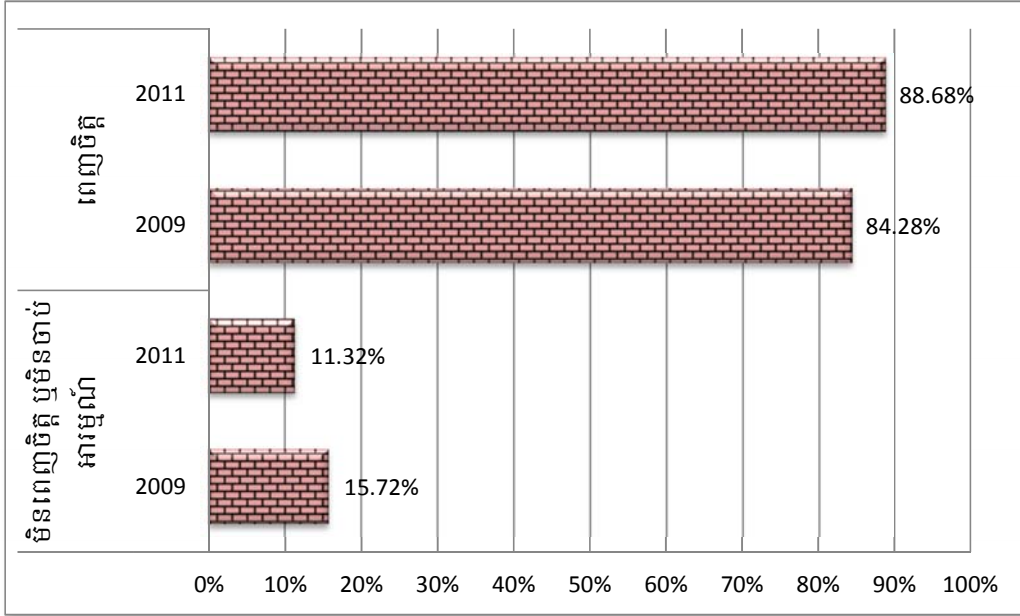
រូបភាពទី៤ ហេតុផល និងគោលបំណងដែលម្ចាស់ឆ្នោតទាក់ទងទៅអ្នកតំណាងរាស្ត្រ



រូបភាពទី៤ ខាងលើបានបង្ហាញថាប្រជាពលរដ្ឋ ធ្លាប់បានធ្វើការទំនាក់ទំនង ជាមួយអ្នកតំណាងរាស្ត្រដោយមានមូលហេតុធំៗចំនួន៦ ចំណុច។ ក្នុងចំណោមអ្នកដែលធ្លាប់ទាក់ទងតំណាងរាស្ត្រ ចំណុចទី១ ៤៤.៤០% មានគោលបំណងស្នើសុំការជួយថវិកាក្នុងការកសាងសាលារៀន មន្ទីរពេទ្យ ផ្លូវថ្នល់ និងវត្តអារាម។ ចំណុចទី២ មាន ៣៨.៥% គឺដើម្បីឱ្យអ្នកតំណាងរាស្ត្រ ជួយដោះស្រាយបញ្ហាមូលដ្ឋាន ឬសហគមន៍របស់ប្រជាពលរដ្ឋ។ អ្វីដែលគួរឱ្យមានការកត់សំគាល់ចំណុចទី៣ គឺប្រជាពលរដ្ឋបានទាក់ទងសុំឱ្យអ្នកតំណាងរាស្ត្រជួយអន្តរាគមន៍ ដោះស្រាយបញ្ហាដីធ្លីដល់ម្ចាស់ឆ្នោត មាន ៣០.៩០% ។ ចំណុចទី៤ ១៧.៣០% គឺទាក់ទងដើម្បីសុំអន្តរាគមន៍ដោះស្រាយទំនាស់ជាមួយក្រុមហ៊ុន។ ចំណុចទី៥ ៨.៦% សុំឱ្យជួយតាក់តែងច្បាប់ និងធ្វើវិសោធនកម្មច្បាប់។ រីឯចំណុចទី៦ គឺ ជាការស្នើសុំឱ្យចូលរួមដោះស្រាយបញ្ហាផ្សេងៗ មានចំនួន ២៧.២%។ ដូច្នេះជារួមខុមហ្វ្រែលឃើញថា ការទាក់ទងជាមួយអ្នកតំណាងរាស្ត្រភាគច្រើនគឺជាការសុំឱ្យជួយអន្តរាគមន៍ និងដោះស្រាយបញ្ហាទុក្ខកង្វល់របស់ម្ចាស់ឆ្នោតដូចជា ដីធ្លី សាលារៀន ស្ពានថ្នល់ មន្ទីរពេទ្យ និងវិវាទជាមួយក្រុមហ៊ុនជាដើម។ល។

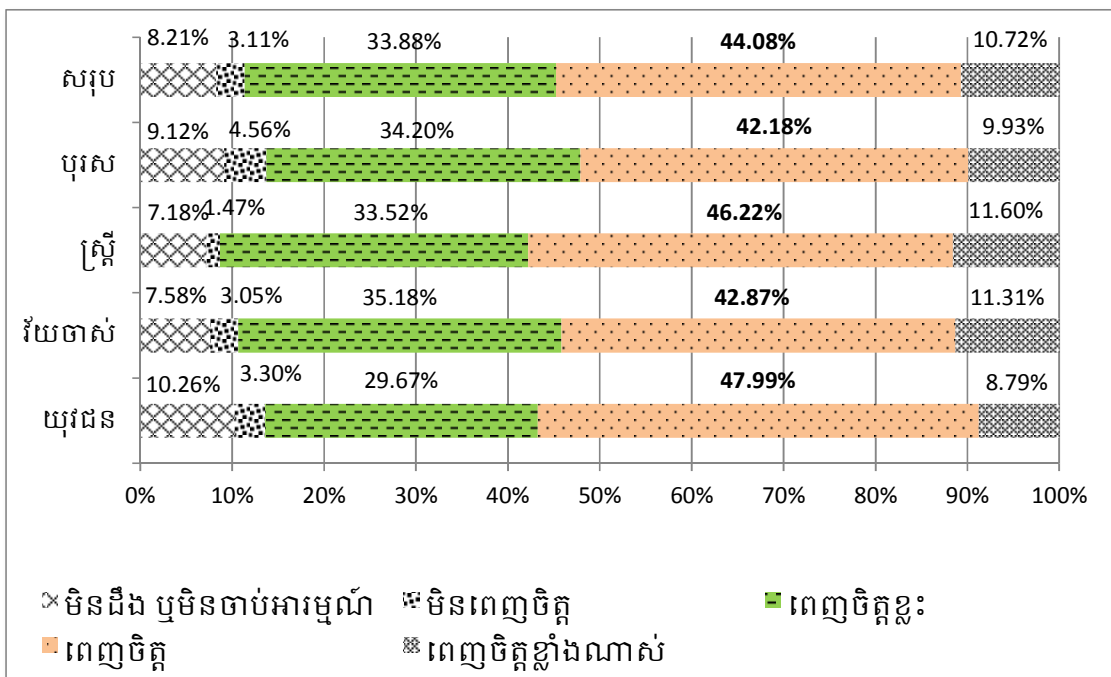
## II.២ ការចូលរួមរបស់ប្រជាពលរដ្ឋ

### ២.១. រូបភាពទី៥ ការប្រៀបធៀប និងវាយតម្លៃសកម្មភាពការងាររបស់អ្នកតំណាងរាស្ត្រ



រូបភាពទី៥ បង្ហាញការប្រៀបធៀបលើការវាយតម្លៃរបស់ម្ចាស់ឆ្នោត (ក្នុងចំណោមអ្នកស្គាល់តំណាងរាស្ត្រ) បានពេញចិត្តលើសកម្មភាពការងាររបស់អ្នកតំណាងរាស្ត្រ។ កាលឆ្នាំ២០០៩ ម្ចាស់ឆ្នោតបានពេញចិត្ត មានប្រមាណ ៨៤.២៨% រហូតមកដល់ឆ្នាំ២០១១ យើងបានសិក្សាម្តងទៀត ការពេញចិត្តរបស់ម្ចាស់ឆ្នោតមានកំណើនកើន រហូតដល់ ៨៨.៦៨% ដូចនេះកំណើនក្នុងការពេញចិត្តចំពោះអ្នកតំណាងរាស្ត្រ គឺមានប្រមាណ ៤.៤% ។

### ២.២. រូបភាពទី៦ បង្ហាញពីការពេញចិត្ត ឬមិនពេញចិត្តចំពោះសកម្មភាពការងាររបស់អ្នកតំណាងរាស្ត្រ



រយៈពេល ៤ឆ្នាំចុងក្រោយនេះ អ្នកតំណាងរាស្ត្របានអនុវត្តការងារជាច្រើន ដែលការងារនេះវាជាហេតុធ្វើឲ្យម្ចាស់ឆ្នោតមានការមើលឃើញនូវសកម្មភាពរបស់អ្នកតំណាងរាស្ត្រ ដែលសំដែងនូវការពេញចិត្ត ឬមិនពេញចិត្តតាមរយៈមតិយោបល់។ រូបភាពទី៦ បង្ហាញពីភាពជឿជាក់របស់ប្រជាពលរដ្ឋជាម្ចាស់ឆ្នោតចំពោះអ្នកតំណាងរាស្ត្រតាមកំរិតភ្នាក់ងារ ៦កំរិត។ បើមើលជារួមអ្នកមានសិទ្ធិបោះឆ្នោតប្រមាណ ៤៤.០៨% នៃអ្នកដែលស្គាល់អ្នកតំណាងរាស្ត្រមានការពេញចិត្តចំពោះសកម្មភាពរបស់អ្នកតំណាងរាស្ត្រ។ ការពេញចិត្តខ្លះៗ មានតែចំនួន ៣៣.៨៨% និងពេញចិត្តខ្លាំងណាស់ មានចំនួន ១០.៧២%។ ជារួមមានតែ ១១.៣២% នៃអ្នកដែលបានស្គាល់អ្នកតំណាងរាស្ត្រ គឺ មិនពេញចិត្ត ឬមិនមានការចាប់អារម្មណ៍ចំពោះសកម្មភាពរបស់អ្នកតំណាងរាស្ត្រ។

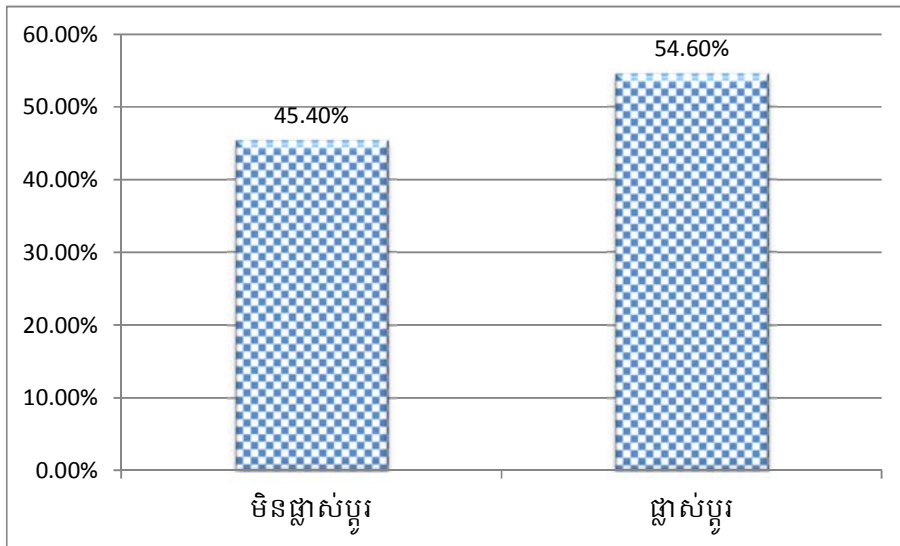
ការសិក្សារកឃើញអំពីកំរិតជឿជាក់រវាងការវាយតម្លៃលើសកម្មភាពរបស់អ្នកតំណាងរាស្ត្រអាស្រ័យលើភេទ និងអាយុរបស់ម្ចាស់ឆ្នោត។ លទ្ធផលបាន បង្ហាញទៀតថា បុរសមានការមិនពេញចិត្ត ច្រើនជាងស្ត្រីចំពោះសកម្មភាពរបស់អ្នកតំណាងរាស្ត្រ។

បើប្រៀបធៀបជាមួយវ័យវិញ រូបភាពទី៦ យុវជនដែលស្គាល់អ្នកតំណាងរាស្ត្រ បានសំដែងនូវការមិនពេញចិត្តច្រើនជាងមនុស្សមានវ័យចំណាស់។

**II.៣ ការយល់ដឹងរបស់ម្ចាស់ឆ្នោត និងការបោះឆ្នោត**

**៣.១. ការយល់ដឹងពីការបោះឆ្នោត**

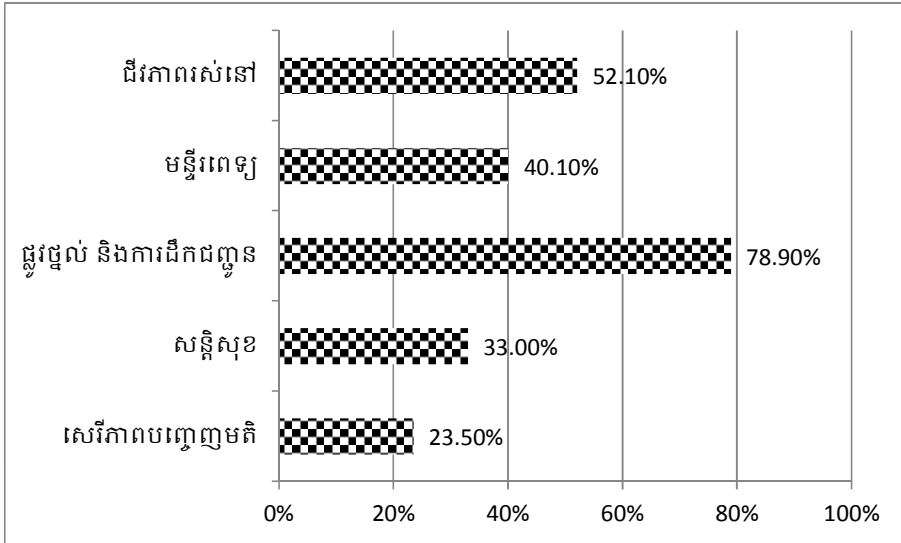
**៣.១.១ រូបភាពទី៧ ការយល់ដឹងថានឹងមានការផ្លាស់ប្តូរបន្ទាប់ពីមានការបោះឆ្នោត**



រូបភាពទី៧ បានបង្ហាញថាម្ចាស់ឆ្នោត ៥៤.៦០% ដែលយល់ឃើញថា ការបោះឆ្នោតនាំឲ្យមានការផ្លាស់ប្តូរនូវជីវភាពរស់នៅ និងការឆ្លើយតបពីអាជ្ញាធរមូលដ្ឋាន ឲ្យមានការផ្លាស់ប្តូរកាន់តែប្រសើរជាងមុន។ រីឯ អ្នកមានសិទ្ធិបោះឆ្នោត ៤៥.៤០% ទៀតមានទស្សនៈគិតថាវាគ្មានអ្វីដែលបណ្តាលឲ្យមានភាពប្រសើរជាងសព្វថ្ងៃ នេះទៀតទេនោះមានន័យថា ជីវភាពរស់នៅ និងការឆ្លើយតបពីអាជ្ញាធរមូលដ្ឋាននៅតែជួបបញ្ហាដដែល។



៣.១.២ រូបភាពទី៨ អ្វីៗដែលប្រជាពលរដ្ឋគិតថាមានការផ្លាស់ប្តូរក្រោយការបោះឆ្នោត



រូបភាពទី៨ ក្នុងចំណោមម្ចាស់ឆ្នោតដែលយល់ឃើញថាមានការផ្លាស់ប្តូរប្រសើរជាងមុន ក្រោយពីការបោះឆ្នោត បានបង្ហាញនូវចំណុចមួយចំនួន ក្នុងនោះរួមមាន ៥២.១% គិតថាមានការផ្លាស់ប្តូរផ្នែក “ជីវភាពរស់នៅ”។ ៤០.១០% គិតថាមានការផ្លាស់ប្តូរដូចជា “មន្ទីរពេទ្យ” ៧៨.៩០% គិតថាផ្លាស់ប្តូរដូចជា “ផ្លូវថ្នល់ និងការដឹកជញ្ជូន” ៣៣.០០% គិតថាបានផ្លាស់ប្តូរទាក់ទងទៅនឹង “សន្តិសុខក្នុងភូមិឃុំរបស់ខ្លួន” និង ២៣.៥០% សំដៅលើការផ្លាស់ប្តូរ ខាង “សេរីភាពបញ្ចេញមតិ”។

៣.១.៣ តារាងទី៣ ការយល់ដឹងពីការបោះឆ្នោត នឹងមានការផ្លាស់ប្តូរធៀបជាមួយភេទ

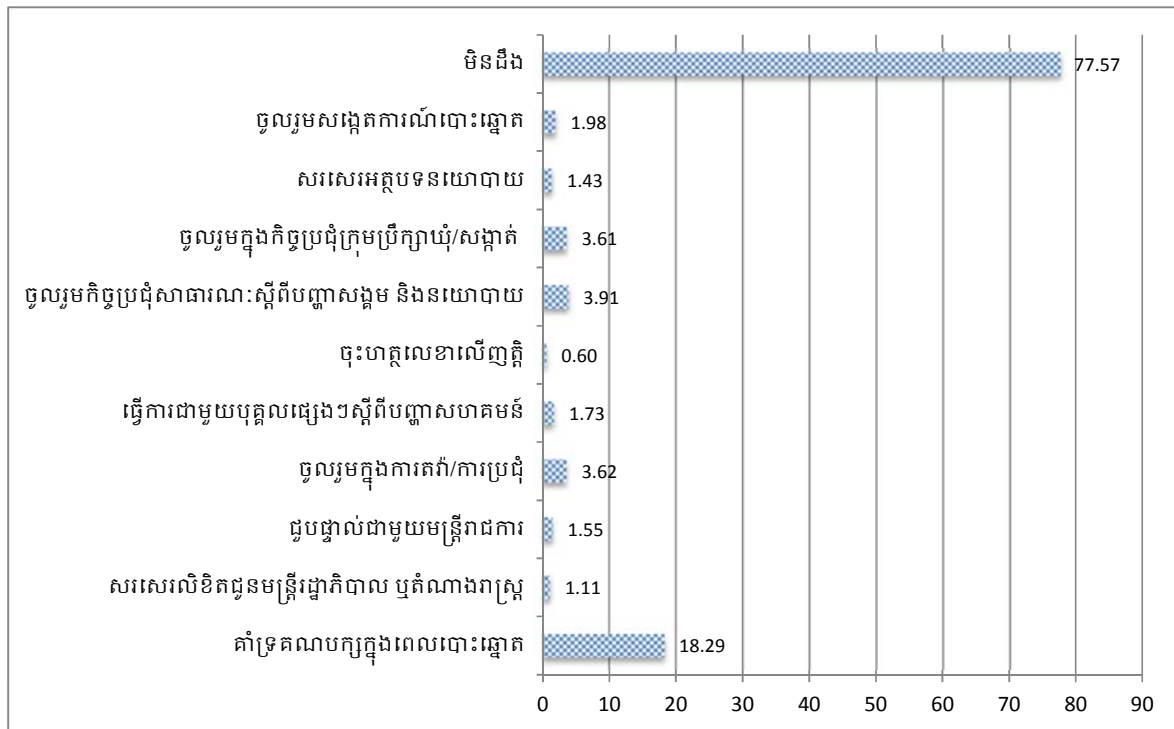
ក្នុងការសិក្សាលទ្ធផលបានបង្ហាញអំពីកំរិតជឿជាក់មួយរវាងការបញ្ចេញគំនិតយល់ដឹង និងភេទរបស់ម្ចាស់ ឆ្នោត ដែលបានបង្ហាញថា ក្រោយការបោះឆ្នោត ម្ចាស់ឆ្នោត ពិតជាយល់ឃើញថាមានការផ្លាស់ប្តូរ ឬមិនផ្លាស់ប្តូរបាន វាអាស្រ័យលើភេទរបស់ម្ចាស់ឆ្នោតមែន។

ល.រ	ការយល់ដឹង	ការគិតដោយខ្លួនក្នុងការបោះឆ្នោតថា			
		មិនផ្លាស់ប្តូរ		មានការផ្លាស់ប្តូរ	
	ភេទ	ចំនួន	%	ចំនួន	%
១	ស្រ្តី	2415	62.33	2742	58.85
២	បុរស	1459	37.66	1917	41.14
	<b>សរុប</b>	<b>3874</b>	<b>100</b>	<b>4659</b>	<b>100</b>

តារាងទី៣ បានបង្ហាញថា ស្រ្តី ចំនួន ៥៨.៨៥% នៃម្ចាស់ឆ្នោតដែលគិតថាមានការផ្លាស់ប្តូរ បានយល់ឃើញថា ការបោះឆ្នោតអាចធ្វើឲ្យមានការផ្លាស់ប្តូរប្រសើរជាងមុន ច្រើនជាងការយល់ដឹងរបស់បុរស ដែលមានតែ ៤១.១៤%។

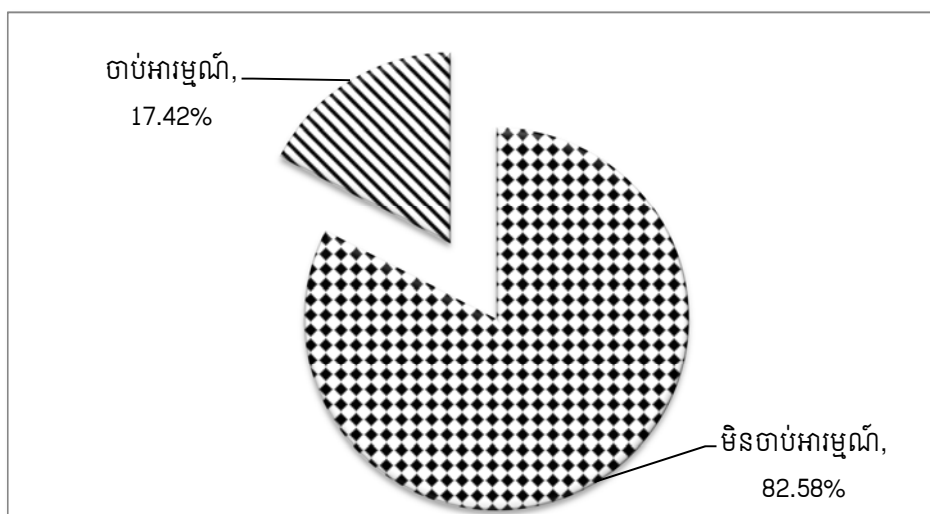
៣.២. ការយល់ដឹងលើគណបក្សនយោបាយ

៣.២.១ រូបភាពទី៩ អ្វីទៅជាសកម្មភាពនយោបាយ



រូបភាពទី៩ បានបង្ហាញថាក្នុងចំណោមម្ចាស់ឆ្នោតដែលផ្តល់បទសម្ភាសន៍ មានចំនួន ៧៧.៥៧% មិនយល់ដឹងអំពីការចូលរួមក្នុងសកម្មភាពនយោបាយ។ និងមានតែ ១៨.២៩% បានចូលរួមគាំទ្រគណបក្សនយោបាយក្នុងពេលបោះឆ្នោត។

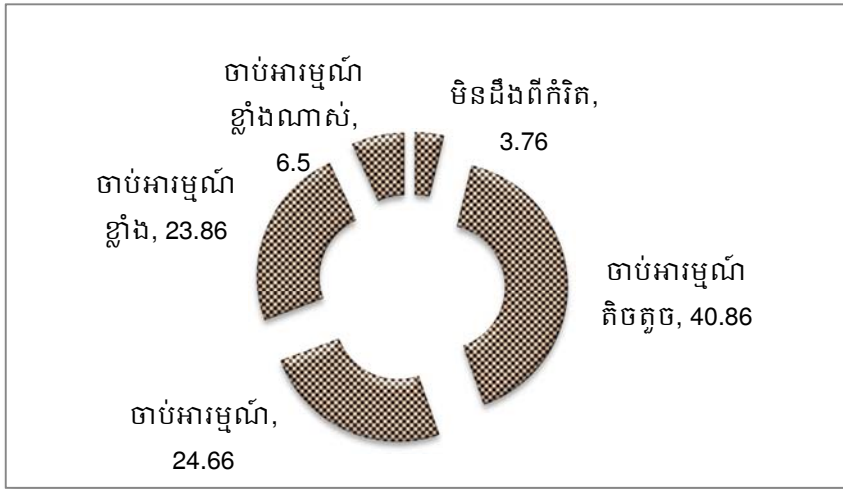
៣.២.២ រូបភាពទី១០ ការចាប់អារម្មណ៍ក្នុងកិច្ចការនយោបាយ



រូបភាពទី១០ បានបង្ហាញឲ្យឃើញថា អ្នកមានសិទ្ធិបោះឆ្នោត មានតែ ១៧.៤២% ដែលបានចាប់អារម្មណ៍ទៅនឹងកិច្ចការ នយោបាយ។ រីឯ ៨២.៥៨% ម្ចាស់ឆ្នោតមិនមានការចាប់អារម្មណ៍លើបញ្ហានយោបាយទេ។ ការសិក្សា

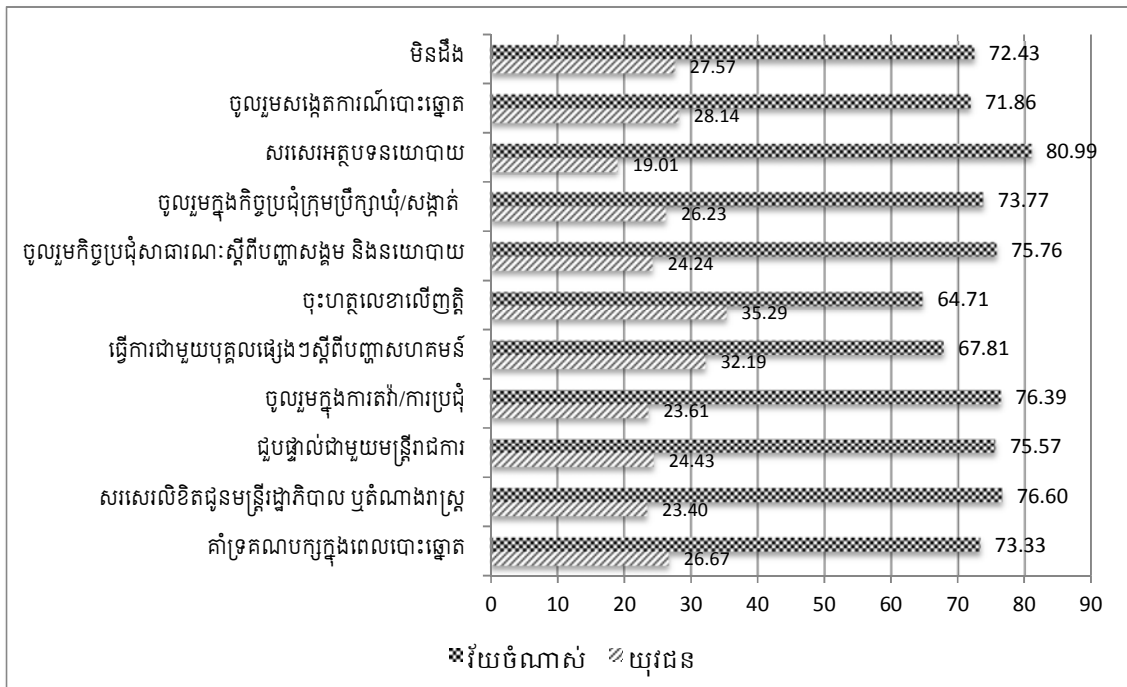
ពីកំរិតជឿជាក់បានរកឃើញថា ម្ចាស់ឆ្នោតដែលមានវ័យខុសគ្នា ពិតជាមានកំរិតទំនាក់ទំនងគ្នា និងធ្វើឲ្យការចាប់អារម្មណ៍នោះមានលក្ខណៈខុសៗគ្នាផងដែរ។ ការសិក្សានោះបានបង្ហាញទៀតថា ក្នុងចំណោមអ្នកមានសិទ្ធិបោះឆ្នោតដែលចាប់អារម្មណ៍កិច្ចការនយោបាយ ក្នុងនោះម្ចាស់ឆ្នោតដែលមានវ័យចំណាស់ ៧៣.២% បានចាប់អារម្មណ៍ច្រើនជាងយុវជនដែលមានចំនួនតែ ២៦.៨% ។

៣.២.៣ រូបភាពទី១១ កំរិតក្នុងការចាប់អារម្មណ៍ក្នុងកិច្ចការនយោបាយរបស់ប្រជាពលរដ្ឋ



រូបភាពទី១១ បានពន្យល់ថា ក្នុងចំណោមម្ចាស់ឆ្នោតដែលចាប់អារម្មណ៍ទៅលើកិច្ចការនយោបាយ (១៧.៤២%) បានរកឃើញថាមានតែ ៤០.៨៦% មានការចាប់អារម្មណ៍តិចតួច ចំណែក៧២៤.៦៦% គ្រាន់តែមានការចាប់អារម្មណ៍ ហើយ ២៣.៨៦% មានការចាប់អារម្មណ៍ខ្លាំង និង៦.៥%មានការចាប់អារម្មណ៍ខ្លាំងណាស់។ យ៉ាងហោចណាស់ក៏មានម្ចាស់ឆ្នោត ៣.៧៦% មិនទាន់ច្បាស់លាស់ ក្នុងកំរិតនៃការចាប់អារម្មណ៍ក្នុងកិច្ចការនយោបាយ។

៣.២.៤ រូបភាពទី១២ ការប្រៀបធៀបក្នុងការគិតអំពីសកម្មភាពនយោបាយ និងអាយុ

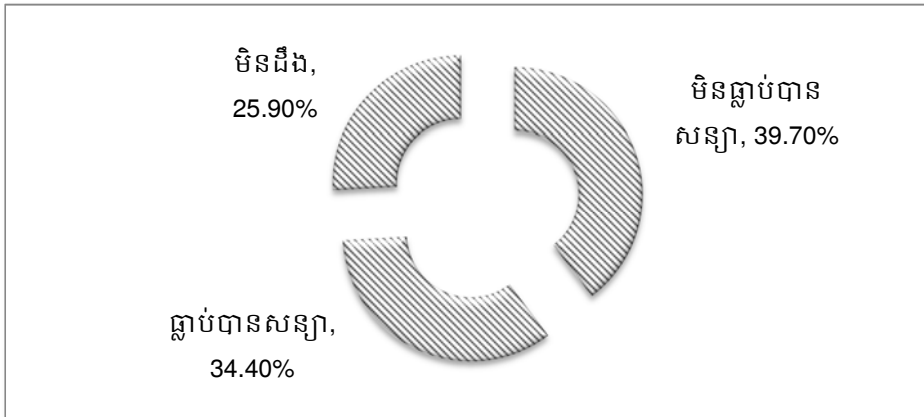


រូបភាពទី១២ បានបង្ហាញថា យុវជននៅមិនទាន់យល់អ្វីទៅជាសកម្មភាពនយោបាយ ដូចមនុស្សមានវ័យ ចំណាស់នៅឡើយទេ។ គ្រប់ចំណុចសកម្មភាពដែលបានសាកសួរ គឺមានក្រោម ៣៦% នៃយុវជនជាម្ចាស់ឆ្នោត ដែលយល់ដឹងថាជាសកម្មភាពនយោបាយ។

**II.៤ ការចូលរួមក្នុងការវាយតម្លៃ នៅលើក្រុមប្រឹក្សាយុវស្ថាត**

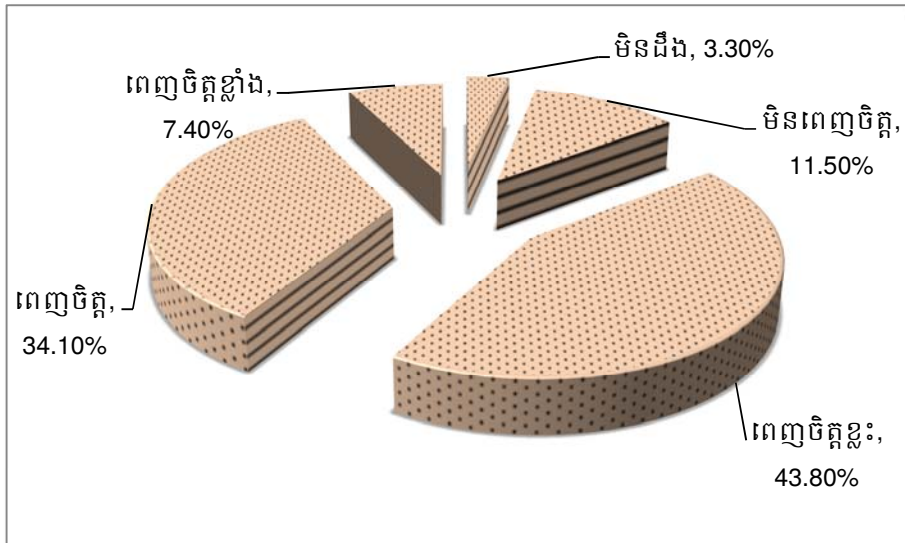
**៤.១. ការយល់ដឹងរបស់ម្ចាស់ឆ្នោតអំពីក្រុមប្រឹក្សាយុវស្ថាត**

**៤.១.១ រូបភាពទី១៣ ការដឹងអំពីការសន្យារបស់ក្រុមប្រឹក្សាយុវស្ថាត**



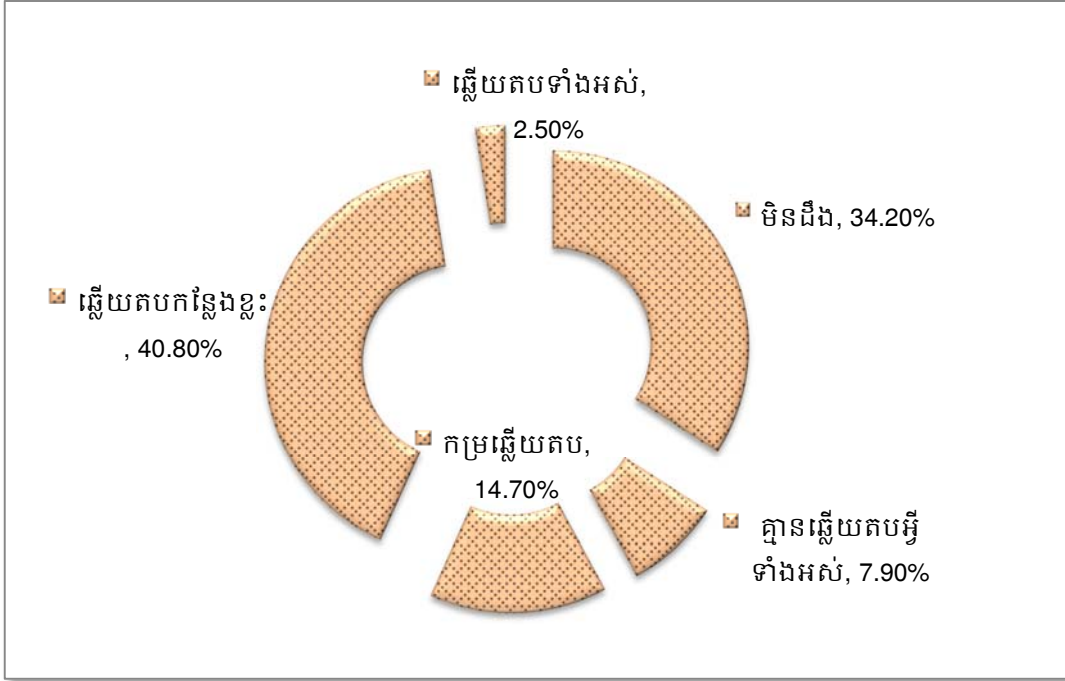
រូបភាពទី១៣ បានបង្ហាញថា ៣៤.៤០%នៃម្ចាស់ឆ្នោតធ្លាប់បានឮ ការសន្យារបស់ក្រុមប្រឹក្សាយុវស្ថាត។ ចំណែក ៣៩.៧០% នៃម្ចាស់ឆ្នោតទៀត មិនធ្លាប់បានឮការសន្យារបស់ក្រុមប្រឹក្សាយុវស្ថាតទេ។ ក្នុងនោះដែរ ក៏មានម្ចាស់ឆ្នោត ស្ទើរតែមួយភាគបី ឬចំនួន ២៥.៩០% មិនធ្លាប់ឮអ្វីទាំងអស់។

**៤.១.២ រូបភាពទី១៤ ការស្តែងចេញនូវភាពពេញចិត្តចំពោះការសន្យារបស់ក្រុមប្រឹក្សាយុវស្ថាត**



រូបភាពទី១៤ បានបង្ហាញថា ក្នុងចំណោមម្ចាស់ឆ្នោតដែលធ្លាប់បានឮការសន្យារបស់ក្រុមប្រឹក្សាយុវស្ថាត មាន ៨២.៥%បានសំដែងនូវការពេញចិត្ត។ រីឯ ១១.៥០% សំដែងថាមិនពេញចិត្ត និង ៣.៣០% បាននិយាយថា មិនដឹង។

៤.១.៣ រូបភាពទី១៥ ការវាយតម្លៃ របស់ប្រជាពលរដ្ឋចំពោះការឆ្លើយតបដោយក្រុមប្រឹក្សាឃុំសង្កាត់

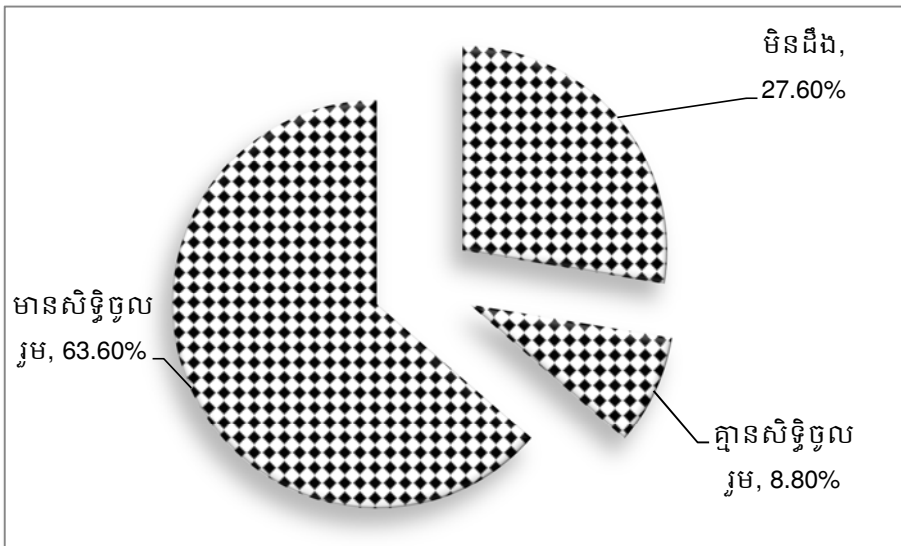


រូបភាពទី១៥ ការវាយតម្លៃរបស់ម្ចាស់ឆ្នោតទៅលើការឆ្លើយតបរបស់ក្រុមប្រឹក្សាឃុំសង្កាត់បង្ហាញថាម្ចាស់ឆ្នោត (ក្នុងចំណោមម្ចាស់ឆ្នោតដែលធ្លាប់បានឮការសន្យា) ៥៧.៩០% យល់ថាមានការឆ្លើយតបរបស់ក្រុមប្រឹក្សាឃុំសង្កាត់ ចំពោះការសន្យា (ក្នុងនោះ ១៤.៧០% កម្រឆ្លើយតប ៤០.៨០% ឆ្លើយតបកន្លែងខ្លះ និង ២.៥០% ឆ្លើយតប ទាំងអស់) និង៧.៩០% មិនមាន ការឆ្លើយតប រីឯ ៣៤.២% គឺម្ចាស់ឆ្នោត មិនដឹង។

៤.១.៤ ប្រៀបធៀបការវាយតម្លៃលើក្រុមប្រឹក្សាឃុំសង្កាត់ជាមួយ ភេទ អាយុ និងការអប់រំរបស់ម្ចាស់ឆ្នោត

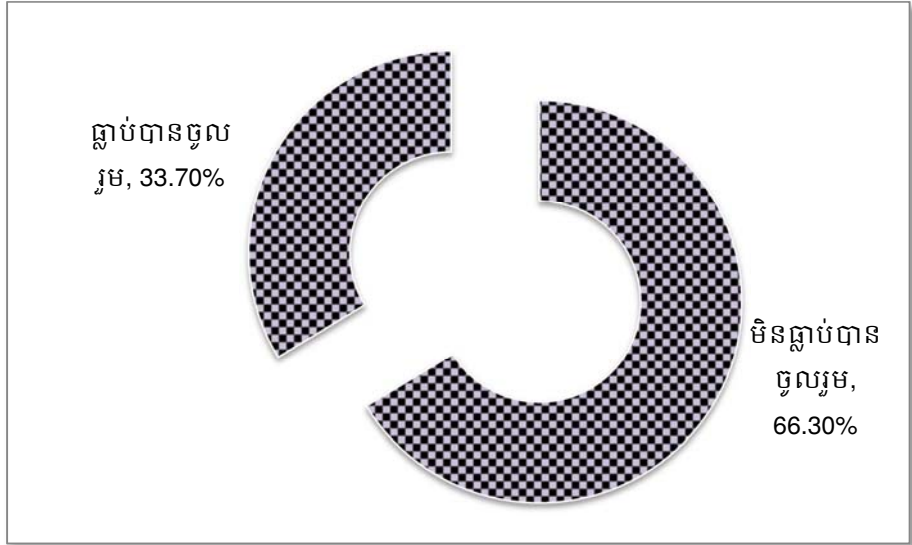
៤.២. សកម្មភាព និងការយល់ដឹងក្នុងការចូលរួមរបស់ម្ចាស់ឆ្នោត

៤.២.១ រូបភាពទី១៦ ការយល់ឃើញអំពីសិទ្ធិចូលរួមប្រជុំជាមួយក្រុមប្រឹក្សាឃុំសង្កាត់



រូបភាពទី១៦ បានបង្ហាញថា ៦៣.៦០%នៃម្ចាស់ឆ្នោត យល់ដឹងថា មានសិទ្ធិចូលរួមប្រជុំជាមួយក្រុមប្រឹក្សា ឃុំសង្កាត់ ប៉ុន្តែយ៉ាងហោចណាស់មាន ៨.៨% នៃម្ចាស់ឆ្នោត ថាខ្លួនគ្មានសិទ្ធិចូលរួម ហើយ ២៧.៦% ព្យាយាមមិន ឆ្លើយ។

៤.២.២ រូបភាពទី១៧ ការចូលរួមជាមួយក្រុមប្រឹក្សាឃុំសង្កាត់



រូបភាពទី១៧ បានបង្ហាញថាម្ចាស់ឆ្នោត ៣៣.៧០% ធ្លាប់បាន ចូលរួមប្រជុំជាមួយក្រុមប្រឹក្សាឃុំសង្កាត់នៅ ក្នុងអាណត្តិទី២ ចាប់ពីឆ្នាំ២០០៧ ដល់២០១១នេះ។ រីឯចំនួន ៦៦.៣០% មិនធ្លាប់បានចូលរួមប្រជុំជាមួយ ក្រុមប្រឹក្សាឃុំសង្កាត់ទេ។

៤.២.៣ តារាងទី៤ របៀបវារៈរបស់ក្រុមប្រឹក្សាឃុំសង្កាត់ដែលម្ចាស់ឆ្នោតបានដឹង

ល.រ	របៀបវារៈក្នុងការងារ	ចំនួន	%
១	ធ្វើផែនការអភិវឌ្ឍន៍	1950	67.50%
២	ផ្សព្វផ្សាយពីផែនការថវិកាឃុំសង្កាត់	733	25.40%
៣	សម្របសម្រួលការខ្វែងគំនិតគ្នា	277	9.60%

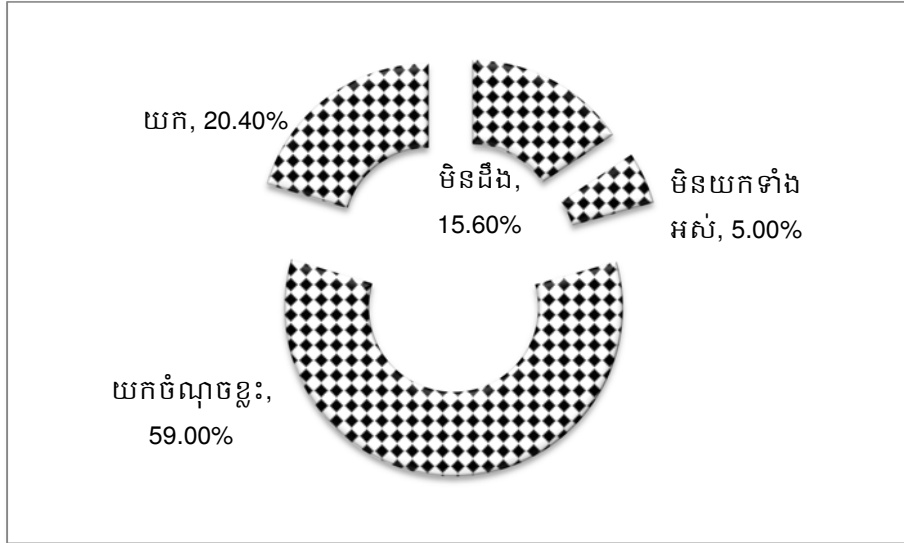
តារាងទី៤ បានបង្ហាញថាក្នុងចំណោមម្ចាស់ឆ្នោតដែលធ្លាប់បានចូលរួមប្រជុំមាន ៦៧.៥០% ដឹងពីការលើក របៀបវារៈប្រជុំរបស់ក្រុមប្រឹក្សាឃុំ សង្កាត់អំពីផែនការអភិវឌ្ឍន៍មូលដ្ឋាន និងម្ចាស់ឆ្នោត រីឯ២៥.៤០% បានដឹងរបៀប វារៈអំពីផែនការថវិកា ឃុំសង្កាត់និង ៩.៦០% បានដឹងរបៀបវារៈអំពីការសម្របសម្រួល ការខ្វែងគំនិតគ្នា។

៤.២.៤ តារាងទី៥ បញ្ហាដែលប្រជាពលរដ្ឋបានលើកក្នុងក្រុមប្រឹក្សាឃុំសង្កាត់

ល.រ	បញ្ហាដែលបានលើកក្នុងក្រុមប្រឹក្សាឃុំសង្កាត់	ចំនួន	%
១	គ្រាន់តែស្តាប់របាយការណ៍ឃុំសង្កាត់	2080	73.40%
២	ផ្តល់យោបល់ ឬស្នើសុំពីការអភិវឌ្ឍន៍មូលដ្ឋាន	412	14.50%
៣	សួរសំណួរពីការអភិវឌ្ឍន៍មូលដ្ឋាន	256	9.00%
៤	ទាមទារសកម្មភាពពិតប្រាកដពីក្រុមប្រឹក្សាឃុំសង្កាត់	112	4.00%
៥	លើកបញ្ហាពីការអភិវឌ្ឍន៍មូលដ្ឋាន	341	12.00%

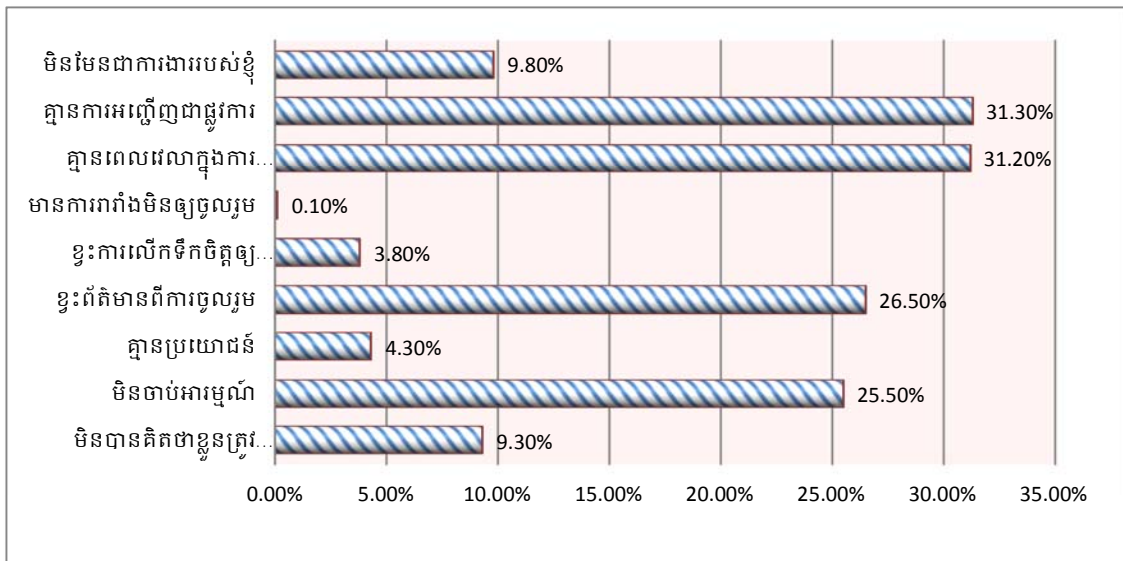
តារាងទី៥ ខាងលើបានបង្ហាញថាក្នុងចំណោមម្ចាស់ឆ្នោតដែលធ្លាប់បានចូលរួមប្រជុំ មាន ៧៣.៤% បានធ្លាប់ស្តាប់របាយការណ៍របស់ក្រុមប្រឹក្សាឃុំសង្កាត់ រីឯ១៤.៥០% បានផ្តល់យោបល់ ឬស្នើសុំពីការអភិវឌ្ឍន៍មូលដ្ឋានទៅក្រុមប្រឹក្សាឃុំសង្កាត់ និង ៩% បានធ្លាប់ដាក់សំណួរពីការអភិវឌ្ឍន៍មូលដ្ឋាន។

៤.២.៥ រូបភាពទី១៨ ការទទួលយកមតិយោបល់របស់ម្ចាស់ឆ្នោត ដោយ ក្រុមប្រឹក្សាឃុំសង្កាត់



រូបភាពទី១៨ បង្ហាញថា ក្នុងចំណោមម្ចាស់ឆ្នោតដែលបានចូលរួមប្រជុំជាមួយក្រុមប្រឹក្សាឃុំសង្កាត់មាន ២០.៤០% បាននិយាយថាក្រុមប្រឹក្សាឃុំសង្កាត់បានទទួលមតិយោបល់របស់ប្រជាពលរដ្ឋ។ ៥៩.០០% បានលើកឡើងថាក្រុមប្រឹក្សាឃុំសង្កាត់គ្រាន់ តែលើកយកចំណុចខ្លះៗ តែប៉ុណ្ណោះ។ ៥% បានលើកឡើងថាមិនការទទួលយកយោបល់។

៤.២.៦ រូបភាពទី១៩ ហេតុផលដែលប្រជាពលរដ្ឋមិនបានចូលរួមជាមួយក្រុមប្រឹក្សាឃុំសង្កាត់

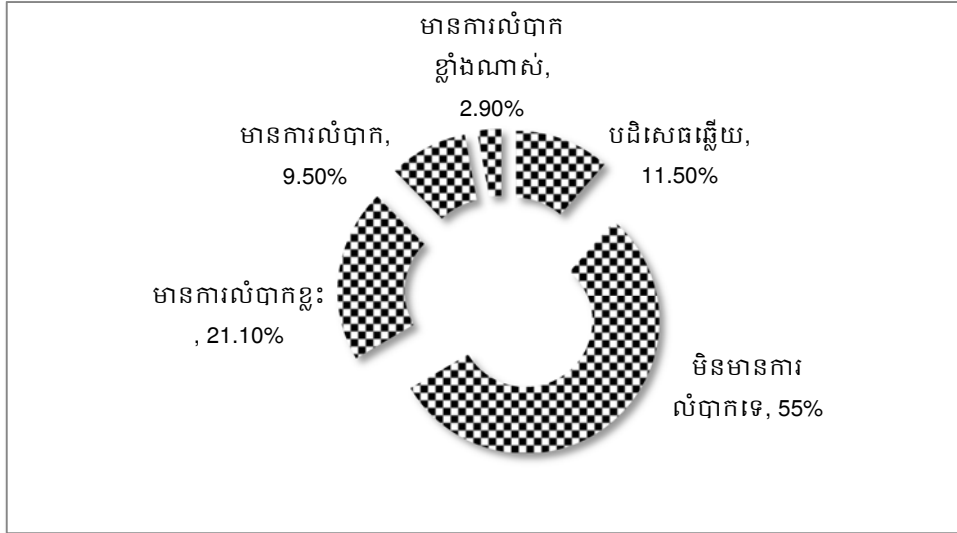


រូបភាពទី១៩ បានពន្យល់អំពីមូលហេតុសំខាន់ៗ មូលហេតុទី១ ដែលម្ចាស់ឆ្នោតមិនបានចូលរួមជាមួយក្រុមប្រឹក្សាឃុំសង្កាត់ ៣១.៣០% នៃម្ចាស់ឆ្នោតប្រាប់ថាគ្មានការអញ្ជើញជាផ្លូវការ មូលហេតុទី២ គឺ ៣១.២០% គ្មានពេល

វេលាគ្រប់គ្រាន់ក្នុងការចូលរួម មូលហេតុទី៣ ២៦.៥០% ខ្វះព័ត៌មានពីការចូលរួម មូលហេតុទី៤ គឺ ២៥.៥០% មិនសូវមានការចាប់អារម្មណ៍។ ក្រៅពីនោះគិតថាវាគ្មានប្រយោជន៍ ឬវាមិនមែនជាកិច្ចការរបស់ខ្លួន។

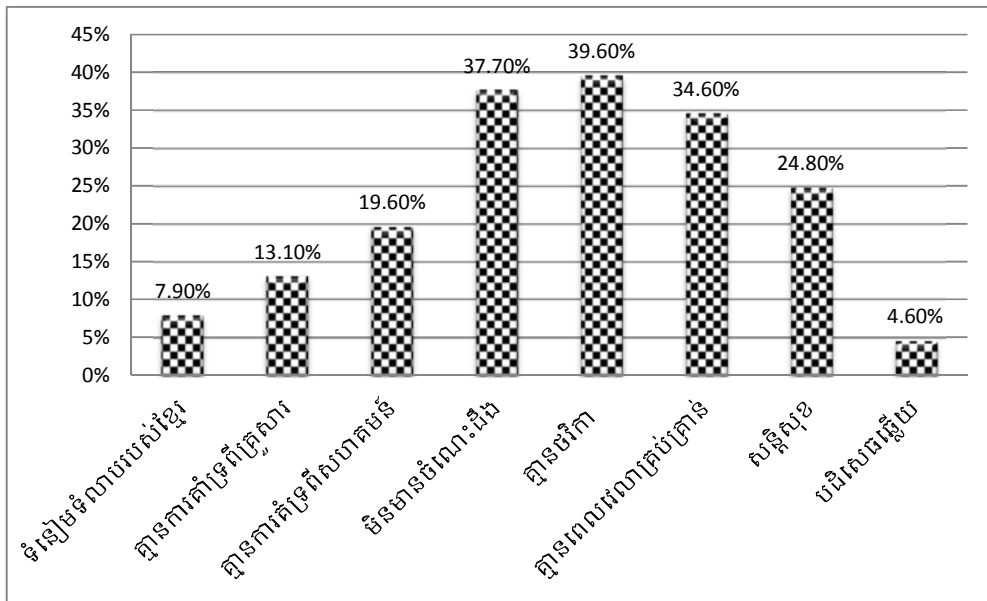
**II.៥ ការលំបាកក្នុងការចូលរួមជាមួយសកម្មភាពគណបក្សនយោបាយ**

៥.១.១ រូបភាពទី២០ ការលំបាករបស់ប្រជាពលរដ្ឋក្នុងការចូលរួមជាមួយសកម្មភាពគណបក្សនយោបាយ



រូបភាពទី២០ បង្ហាញថាក្នុងចំណោមម្ចាស់ឆ្នោតដែលបានចាប់អារម្មណ៍កិច្ចការនយោបាយ មាន៣៣.៥% ថាការចូលរួមជាមួយ សកម្មភាពគណបក្សនយោបាយមានការលំបាក។ រីឯម្ចាស់ឆ្នោត ៥៥% ទៀតបានសំដែងថាមិនបានចាប់អារម្មណ៍ ឬមិនដឹង។

៥.១.២ រូបភាពទី២១ ហេតុផលនៃការលំបាកក្នុងការចូលរួមជាមួយគណបក្សនយោបាយ



រូបភាពទី២១ បានបង្ហាញថាក្នុងចំណោមម្ចាស់ឆ្នោតដែលមានការលំបាកចូលរួមសកម្មភាពរបស់គណបក្សនយោបាយ មូលហេតុនៃការលំបាកជាច្រើនដូចជា: មូលហេតុទី១ ម្ចាស់ឆ្នោត មិនមានថវិកាជាបញ្ហាចំបង។



មូលហេតុទី២ ម្ចាស់រោងចក្រមិនមានចំណេះដឹងអំពីការចូលរួមក្នុងគណបក្ស នយោបាយ មូលហេតុទី៣ គ្មានពេលវេលា គ្រប់គ្រាន់ ជាពិសេសគឺសន្តិសុខ ទំនៀមទំលាប់ប្រពៃណីខ្មែរ និងការគាំទ្រពីគ្រួសារ។

### III. ឧបសម្ព័ន្ធ ១ វិធីសាស្ត្រនៃការស្រាវជ្រាវ

#### ១- វិធីសាស្ត្រនៃការជ្រើសរើសការិយាល័យសំណាក ( Polling Station Sample Size Method )

វិធីសាស្ត្រនៃការជ្រើសរើសសំណាក គឺយើងផ្ដោតតាមវិធីសាស្ត្ររើសការិយាល័យបោះឆ្នោត ដោយផ្អែកលើការសិក្សាវិធីសាស្ត្រដែលធ្លាប់បានអនុវត្តកន្លងមកដូចជា ការសាកល្បងលទ្ធផលបោះឆ្នោត២០០៧ ការបោះឆ្នោតឆ្នាំ២០០៨ “បញ្ជូនលទ្ធផលបោះឆ្នោតឆ្នាំ២០០៨ ហៅកាត់ថា កីវីធី” និងការសិក្សាស្រាវជ្រាវបញ្ជីឈ្មោះបោះឆ្នោត និងការចុះឈ្មោះបោះឆ្នោត២០០៨។

សំរាប់ឆ្នាំ២០១១ យើងត្រូវការប្រើប្រាស់នូវការិយាល័យសំណាក ចេញពីអ្នកមានសិទ្ធិបោះឆ្នោតក្នុងបញ្ជីឈ្មោះបោះឆ្នោតសំរាប់ឆ្នាំ២០១១។

#### ជំហានទី១

ការជ្រើសរើសអ្នកមានសិទ្ធិបោះឆ្នោតសំណាក យើងបានកំណត់យកមណ្ឌលចំនួន ២៤ រាជធានី/ខេត្តដើម្បីធ្វើកិច្ចការងារនេះ។ ដែលមានកំរិតជឿជាក់ក្នុងការវាយតម្លៃ (Confidence Level) ៩៩% និងកំរិតលំអៀង (Margin of Error) ០.២%។

$$n = \frac{Nz^2 p(1-p)}{NE^2 + z^2 p(1-p)} = 397,435 \text{ នាក់}$$

#### កំណត់សំគាល់

អក្សរតំណាង	អត្ថន័យ	តំលៃ
N	ចំនួនអ្នកមានសិទ្ធិបោះឆ្នោតជាតំណាង ( Sample )	397,435
N	ទិន្នន័យសរុបអ្នកបោះឆ្នោតដែលមានក្នុងបញ្ជី២០១០	8,894,219
E	កំរិតលំអៀងដែលកំណត់យក	0.002
P	ជាតំលៃ Assumed heterogeity or Variance	0.5
Z	ជាតំលៃកំរិតជឿជាក់ 99%	2.58

#### ជំហានទី២

សិក្សារកចំនួនអ្នកបានចុះឈ្មោះបោះឆ្នោត ក្នុងមួយការិយាល័យជាមធ្យម ខាងក្រោមជាចំនួនការិយាល័យ និងអ្នកចុះឈ្មោះសរុបតាមមណ្ឌលនីមួយៗ ដូចខាងក្រោម:

ឈ្មោះរាជធានី/ខេត្ត	សរុបលទ្ធផលបញ្ជីឈ្មោះ២០១០		
	ការិយាល័យ	ចុះឈ្មោះថ្មី	ចំនួនអ្នកចុះឈ្មោះក្នុងការិ. មធ្យម

លទ្ធផលអង្កេតស្រាវជ្រាវ ស្តីពីការចូលរួម និងអភិបាលកិច្ចប្រជាធិបតេយ្យឆ្នាំ២០១១

Banteay Mean Chey	919	432457	471
Batt Dambang	1303	662059	508
Kampong Cham	2464	1178148	478
Kampong Chhnang	659	299803	455
Kampong Speu	1025	465047	454
Kampong Thom	880	419136	476
Kampot	798	394355	494
Kandal	1427	760119	533
Koh Kong	158	67908	430
Kratie	386	190053	492
Mondul Kiri	81	31262	386
Phnom Penh	1576	888382	564
Preah Vihear	244	108960	447
Prey Veng	1555	754660	485
Pursat	607	260715	430
Rattanak Kiri	159	75585	475
Siem Reap	1105	548613	496
Preah Sihanouk Ville	230	117745	512
Stung Treng	144	60232	418
Svay Rieng	766	374344	489
Takeo	1263	625049	495
Otdor Mean Chey	240	120884	504
Krong Keab	54	22225	412
Pailin	83	36478	439
<b>Total</b>	<b>18126</b>	<b>8894219</b>	<b>11343</b>

ការសិក្សាបានបង្ហាញនូវចំនួនអ្នកមានសិទ្ធិបោះឆ្នោតសរុប ដែលតិចបំផុតក្នុងមួយការិយាល័យមាន ចំនួន ៣៨៦នាក់ ច្រើនបំផុតមានចំនួន ៥៦៤នាក់ និងជាមធ្យមក្នុងមួយការិយាល័យមានចំនួន ៤៧៣នាក់។

តិចបំផុតក្នុងមួយការិយាល័យ	ច្រើនបំផុតក្នុងមួយការិយាល័យ	ជាមធ្យមក្នុងមួយការិយាល័យ
386	564	473

**ជំហានទី៣**

ការសិក្សារកចំនួនការិយាល័យដែលតំណាងទិន្នន័យ (Sample) សំណាកដែលមានចំនួន ៣៩៧,៤៣៥នាក់។ នៅក្នុងជំហានទី២ ការសិក្សាមានចំនួនអ្នកចុះឈ្មោះជាមធ្យមចំនួន ៤៧៣នាក់ ដូច្នេះការគណនាការិយាល័យសំណាកគឺ:

$$\text{ការិយាល័យសំណាក} = \frac{397,435}{473} = 840 \text{ ការិយាល័យ}$$

តាមការសិក្សាដោយសារតែកំណើនការិយាល័យមានការប្រែប្រួលពីមួយឆ្នាំទៅមួយឆ្នាំ នោះយើងសន្មតយកទិន្នន័យជាចំនួនការិយាល័យសំណាក សំរាប់ការសិក្សាក្នុងការចុះឈ្មោះ ក្នុងបញ្ជីឈ្មោះអ្នកបោះឆ្នោត២០១១ ចំនួន ៨៥០ការិយាល័យសំណាក។

**ជំហានទី៤**

ការសិក្សារកកំរិតលំអៀងសំរាប់ការិយាល័យ តាមរូបមន្តដូចខាងក្រោម:

$$\text{កាតរយនៃកំរិតលំអៀងការិយាល័យ} = \frac{\sqrt{p*(1-p)}}{\sqrt{n}} * z = 4.42\%$$

**ចំណាំ:**

អក្សរតំណាង	អត្ថន័យ	តំលៃ
កំរិតលំអៀងការិយាល័យ	ជាកំរិតលំអៀងនៃការិយាល័យបោះឆ្នោតដែលយកមកសិក្សាបើប្រៀបធៀបជាមួយការិយាល័យសរុប	៤.៤២%
P	ជាតំលៃ Assumed heterogeity or Variance	០.៥
N	ជាការិយាល័យសំណាកដែលយកមកសិក្សា	៨៥០ការិយាល័យ

ដូច្នេះកំរិតលំអៀងសំរាប់ការិយាល័យសំណាកដែលយកមកសិក្សាមានកំរិតលំអៀងត្រឹមតែ ៤.៤២%។

**ជំហានទី៥**

សិក្សារកចំនួនការិយាល័យសំណាក តាមរាជធានីខេត្តនីមួយៗ។ ដោយការិយាល័យសំណាក ដែលយើងបានប្រើមានចំនួន ៨៥០ការិយាល័យ ដែលស្មើនឹង ៤.៦៩% បើធៀបនឹងការិយាល័យសរុបក្នុងបញ្ជីឈ្មោះបោះឆ្នោតឆ្នាំ២០១១ មានចំនួន សរុប ១៨,១២៦ការិយាល័យ។

$$\text{ការិយាល័យសំណាក} = \frac{850}{18,126} = 0.0469$$

ដូចនេះការិយាល័យសំណាកដែលយើងយកមកប្រើសំរាប់សិក្សា មានចំនួន ៤.៦៩ភាគរយ នៃការិយាល័យសរុបទាំងមូល។

ដូច្នេះចំនួនការិយាល័យសំណាកតាមមណ្ឌលនីមួយៗវាជាផលគុណនៃតំលៃសមាមាត្ររវាងភាគរយនៃ  
ការិយាល័យ សំណាក និងការិយាល័យតាមមណ្ឌលនីមួយៗ ដូចខាងក្រោម៖

ឈ្មោះរាជធានី/ខេត្ត	ការិយាល័យសរុប	តំលៃសមាមាត្រ	ការិយាល័យសំណាក
បន្ទាយមានជ័យ	919	0.0469	43
បាត់ដំបង	1303		61
កំពង់ចាម	2464		116
កំពង់ឆ្នាំង	659		31
កំពង់ស្ពឺ	1025		48
កំពង់ធំ	880		41
កំពត	798		37
កណ្តាល	1427		67
កោះកុង	158		7
ក្រចេះ	386		18
មណ្ឌលគិរី	81		4
ភ្នំពេញ	1576		74
ព្រះវិហារ	244		11
ព្រៃវែង	1555		73
ពោធិ៍សាត់	607		28
រតនគិរី	159		7
សៀមរាប	1105		52
ព្រះសីហនុ	230		11
ស្ទឹងត្រែង	144		7
ស្វាយរៀង	766		36
តាកែវ	1263		59
ឧត្តរមានជ័យ	240		11
កែប	54		4
ប៉ៃលិន	83		4
<b>សរុប</b>	<b>18126</b>		

**២- វិធីសាស្ត្រនៃការជ្រើសរើសទីតាំងតាមមណ្ឌលនីមួយៗ ( Station Sampling Method )**

វិធីសាស្ត្រនេះដោយពឹងផ្អែកលើកម្មវិធី២ សំរាប់ធ្វើការជ្រើសរើស ដូចខាងក្រោម៖

២.១.បញ្ចូលរាល់ការិយាល័យសរុបទាំងអស់ក្នុងមណ្ឌលនីមួយៗ ក្នុងកម្មវិធីទិន្នន័យ (Ms. Access) ដែលមានព័ត៌មានដូចជាទីតាំងរាជធានី/ខេត្ត ខណ្ឌ/ស្រុក សង្កាត់/ឃុំ លេខកូដការិយាល័យ ចំនួនអ្នកបោះឆ្នោតសរុប ម្តងមួយការិយាល័យ។

២.២.ព័ត៌មានការិយាល័យ ក្នុងកម្មវិធីទិន្នន័យ ត្រូវបំប្លែងទៅជាឯកសាររបស់កម្មវិធី SPSS។ បន្ទាប់មកប្រើប្រាស់កម្មវិធីវិភាគទិន្នន័យ (SPSS) ជ្រើសរើសការិយាល័យសំណាកនូវចំនួនដែលត្រូវយក (ចំនួនការិយាល័យដែលត្រូវយក មើលក្នុងតារាងនៃជំហានទី៥ ក្នុងជួរការិយាល័យសំណាក) ចេញពីការិយាល័យសរុបក្នុងមណ្ឌលនីមួយៗ (Random Station Sampling)។

២.៣. បន្ទាប់ពីទទួលបាននូវទីតាំង លេខកូដការិយាល័យ និងអ្នកចុះឈ្មោះសរុបក្នុងការិយាល័យ តាមចំនួនការិយាល័យ បន្ទាប់មកត្រូវបំប្លែងទៅជាឯកសាររបស់កម្មវិធី Ms. Access វិញ។ នៅក្នុងកម្មវិធីទិន្នន័យត្រូវស្វែងរកចំនួនអ្នកបោះឆ្នោតសរុប ក្នុងការិយាល័យសំណាកដែលយើងយកមកប្រើ។

២.៤. ដោយផ្អែកលើកម្មវិធីទិន្នន័យ យើងអាចកំណត់នូវទីតាំងរាជធានីខេត្ត ខណ្ឌ/ស្រុក សង្កាត់/ឃុំ ចំនួនអ្នកបោះឆ្នោតសរុបក្នុងការិយាល័យសំណាក។

ឈ្មោះរាជធានី/ខេត្ត	ចំនួនសរុបនៃទិន្នន័យសំណាក			
	ស្រុក/ខណ្ឌ	សង្កាត់/ឃុំ	ការិយាល័យ	អ្នកចុះឈ្មោះ
បន្ទាយមានជ័យ	9	31	43	18561
បាត់ដំបង	14	45	61	27921
កំពង់ចាម	16	81	116	55503
កំពង់ឆ្នាំង	8	26	31	12519
កំពង់ស្ពឺ	7	36	48	22704
កំពង់ធំ	8	34	41	17330
កំពត	7	32	37	19354
កណ្តាល	11	50	67	38508
កោះកុង	6	6	7	2910
ក្រចេះ	6	14	18	8972
មណ្ឌលគិរី	4	4	4	936
ភ្នំពេញ	9	52	74	39918
ព្រះវិហារ	5	10	11	3449
ព្រៃវែង	13	52	73	33887
ពោធិ៍សាត់	6	19	28	10626
រតនគិរី	7	7	7	2638
សៀមរាប	12	38	52	21709

ព្រះសីហនុ	4	8	11	4422
ស្ទឹងត្រែង	4	7	7	3737
ស្វាយរៀង	8	30	36	18797
តាកែវ	10	47	59	23909
ឧត្តរមានជ័យ	4	8	11	5452
កែប	2	3	4	2025
ប៉ៃលិន	2	4	4	1976
<b>សរុប</b>	<b>182</b>	<b>644</b>	<b>850</b>	<b>397663</b>

**៣- វិធីសាស្ត្រនៃការជ្រើសរើសចំនួនអ្នកត្រូវសម្ភាសន៍តាមមណ្ឌលនីមួយៗ (Stratified Sampling Method)**

**៣.១. ការជ្រើសរើសអ្នកត្រូវសម្ភាសន៍សរុបក្នុងមណ្ឌលនីមួយៗ**

ដោយផ្អែកលើចំនួនអ្នកបោះឆ្នោតក្នុងការិយាល័យសំណាក យើងមានរូបមន្តកំណត់រកចំនួនអ្នកសម្ភាសន៍សំណាកតាមមណ្ឌលនីមួយៗ ក្នុងកំរិតជឿជាក់ (Confidence level) 95% និងកំរិតលំអៀង (Margin of error) 5% ដូចខាងក្រោម:

$$n = \frac{NZ_{\alpha/2}^2}{4(N-1)E^2 + Z_{\alpha/2}^2}$$

កំណត់សំគាល់	
n	ចំនួនអ្នកសម្ភាសន៍ត្រូវយកមកសម្ភាសន៍ ( Sample Size )
N	ទិន្នន័យអ្នកចុះឈ្មោះសរុបក្នុងការិយាល័យសំណាក
E	កំរិតលំអៀង ៥%
Z <sup>2</sup> <sub>α/2</sub>	មេគុណនៃរបាយទិន្នន័យធម្មតា ( Coefficient of Normal Distribution )

ខាងក្រោមនេះ ជាតារាងបង្ហាញពីទិន្នន័យអ្នកត្រូវសម្ភាសន៍តាមមណ្ឌលនីមួយៗ

ឈ្មោះរាជធានី/ខេត្ត	ចំនួនសរុបនៃទិន្នន័យសំណាក				ចំនួនសម្ភាសន៍
	ស្រុក/ខណ្ឌ	សង្កាត់/ឃុំ	ការិយាល័យ	អ្នកចុះឈ្មោះ	
បន្ទាយមានជ័យ	9	31	43	18561	376
បាត់ដំបង	14	45	61	27921	379
កំពង់ចាម	16	81	116	55503	382
កំពង់ឆ្នាំង	8	26	31	12519	373
កំពង់ស្ពឺ	7	36	48	22704	378
កំពង់ធំ	8	34	41	17330	376

កំពត	7	32	37	19354	377
កណ្តាល	11	50	67	38508	380
កោះកុង	6	6	7	2910	339
ក្រចេះ	6	14	18	8972	368
មណ្ឌលគិរី	4	4	4	936	273
ភ្នំពេញ	9	52	74	39918	381
ព្រះវិហារ	5	10	11	3449	346
ព្រៃវែង	13	52	73	33887	380
ពោធិ៍សាត់	6	19	28	10626	371
រតនគិរី	7	7	7	2638	335
សៀមរាប	12	38	52	21709	377
ព្រះសីហនុ	4	8	11	4422	354
ស្ទឹងត្រែង	4	7	7	3737	353
ស្វាយរៀង	8	30	36	18797	376
តាកែវ	10	47	59	23909	378
ឧត្តរមានជ័យ	4	8	11	5452	359
កែប	2	3	4	2025	323
ប៉ៃលិន	2	4	4	1976	322
<b>សរុប</b>	<b>182</b>	<b>644</b>	<b>850</b>	<b>397,663</b>	<b>8656</b>

**៣.២. វិធីសាស្ត្រជ្រើសរើសសំណាកក្នុងការិយាល័យនីមួយៗ**

ក្រោយពីទទួលបានចំនួនអ្នកសំភាសន៍សរុបតាមមណ្ឌលនីមួយៗ យើងប្រើប្រាស់វិធីសាស្ត្រ Stratified Sampling Method ដើម្បីរកចំនួនអ្នកសម្ភាសន៍តាមការិយាល័យនីមួយៗ ដែលអាស្រ័យលើការចុះឈ្មោះរបស់ប្រជាពលរដ្ឋ ដែលហៅថា (Strata) ។

ខាងក្រោមនេះ ជាវិធីគណនារកចំនួនអ្នកបោះឆ្នោតតាមការិយាល័យក្នុងរាជធានីខេត្ត ដែលសមមាត្រទៅនឹងអ្នកបោះឆ្នោតសរុបការិយាល័យសំណាកក្នុងបញ្ជីឈ្មោះបោះឆ្នោត២០១១ (Proportion of the Interviewee) ។

$$n_i = n * P_i , ( i=1,2,3,...,24 )$$

$n_i$  ជាចំនួនអ្នកត្រូវសម្ភាសន៍ក្នុងការិយាល័យសំណាកនីមួយៗ ដែលទទួលបានពីតំលៃសមមាត្រ  $P_i$

$n$  ជាចំនួនអ្នកត្រូវសម្ភាសន៍សរុបក្នុងការិយាល័យសំណាកសរុបក្នុងមណ្ឌលនីមួយៗ ដែលបានពីការគណនា( ចំណុច៣ )



Pi ជាតំលៃសមាមាត្រនៃអ្នកមានឈ្មោះបោះឆ្នោតក្នុងការិយាល័យសំណាកនីមួយៗតាមមណ្ឌល

i=1,2,3,... ជាចំនួនការិយាល័យក្នុងមណ្ឌលនីមួយៗ ដែលយកមកសិក្សា ( Strata )

**ចំណាំ:** Pi ជាតំលៃមួយដែលយើងប្រើប្រាស់រូបមន្ត Proportion

សំរាប់តំលៃសមាមាត្រតាមការិយាល័យក្នុងមណ្ឌលនីមួយៗ

$$P_i = N_i / N$$

Pi ជាតំលៃសមាមាត្រចំនួនអ្នកបោះឆ្នោតក្នុងការិយាល័យសំណាកតាមមណ្ឌលនីមួយៗ

Ni ជាចំនួនអ្នកបានចុះឈ្មោះបោះឆ្នោតសរុបតាមការិយាល័យសំណាកនីមួយៗក្នុងមណ្ឌល

N ជាចំនួនអ្នកបោះឆ្នោតសរុបក្នុងមណ្ឌលនីមួយៗ ( ការិយាល័យសំណាក )

រាល់ព័ត៌មានលំអិតដែលទាក់ទងចំនួនអ្នកត្រូវសំភាសន៍ក្នុងការិយាល័យសំណាកនីមួយៗ តាមមណ្ឌលនីមួយៗ និងទីតាំងការិយាល័យ សូមមើលតារាងភ្ជាប់ជាមួយ ដែលបានសិក្សាចេញពីកម្មវិធីទិន្នន័យ (Ms. Access) ។

### ៤- វិធីសាស្ត្រជ្រើសរើសអ្នកមានសិទ្ធិបោះឆ្នោតដើម្បីសម្ភាសន៍

ក្រុមការងារសម្ភាសន៍ទាំងអស់ ត្រូវតែកំណត់យកចំនួនមនុស្សមកសម្ភាសន៍តាមចំនួនដែលបានកំណត់ក្នុងភូមិ និងត្រូវគោរព តាមគោលការណ៍។

សំរាប់វិធីសាស្ត្រក្នុងការជ្រើសរើសនេះខុមហ្វ្រែលបានប្រើប្រាស់វិធីសាស្ត្រមួយដែល ហៅថា “ការជ្រើសរើសដោយបង្កើតប្រព័ន្ធ ចៃដន្យ (Systematic Random Sampling Method)” ដែលមាន ៣ដំណាក់កាលដូចខាងក្រោម:

#### ៤.១. វិធីសាស្ត្រកំណត់ចំនួនខ្ទង់ផ្ទះសំរាប់ជ្រើសរើស (Interval Scale)

ដើម្បីកំណត់យកផ្ទះដែលត្រូវសំភាសន៍ វាអាស្រ័យលើចំនួនខ្ទង់ផ្ទះ ( មួយផ្ទះមួយគ្រួសារ ) ដែលមាននៅក្នុងភូមិ ដូចនេះដើម្បីជ្រើសរើសយកផ្ទះ ជាដំបូងអ្នកសម្ភាសន៍ត្រូវតែជួបជាមួយមេភូមិ ឬសមាជិកភូមិណាមួយ ដើម្បីសួរពីចំនួនគ្រួសារនៅក្នុងភូមិនេះ។ បន្ទាប់មកអ្នកត្រូវដឹងថា តើភូមិនេះត្រូវការជ្រើសរើសមនុស្សសម្ភាសន៍ប៉ុន្មាននាក់? ។ ក្នុងករណីមានព័ត៌មានទាំងអស់នេះហើយ អ្នកត្រូវកំណត់រចន្លោះនៃការជ្រើសរើស Interval Scale ដូចខាងក្រោម:

$$\text{Interval Scale (Int)} = \frac{N_i}{n_i}$$

Ni ជាចំនួនខ្ទង់ផ្ទះសរុបក្នុងភូមិ

ni ជាចំនួនអ្នកត្រូវធ្វើការសម្ភាសន៍ក្នុងភូមិ

ឧទាហរណ៍: ក្នុងភូមិនេះមានចំនួន ៥០គ្រួសារ ម្យ៉ាងទៀតក្នុងភូមិនេះត្រូវការសម្ភាសន៍ ៥នាក់  
ដូចនេះការរាប់ផ្ទះដើម្បីធ្វើការសម្ភាសន៍គឺ រាប់គ្រប់ ១០ផ្ទះ យកមួយ ពីព្រោះ ៥០ផ្ទះ/៥នាក់ = ១០ផ្ទះ។

ចំណាំ: ករណីអគារមានចំនួនច្រើនជាន់ ហើយគ្រួសាររស់នៅ មានតែមួយគ្រួសារ  
នោះអគារច្រើនជាន់យើងគិតមួយទេ។

**៤.២. ការជ្រើសរើសផ្ទះដើម្បីចូលសម្ភាសន៍ ដំបូង** ( Selection of the first household )

ដើម្បីជ្រើសរើសផ្ទះដំបូង អ្នកត្រូវធ្វើការចាប់ឆ្នោតដោយចៃដន្យ (សន្លឹកឆ្នោតមានលេខ ១ ដល់លេខ ៥)។  
ពេលចាប់បានលេខណាមួយ ចូរអ្នករាប់ផ្ទះពីទីតាំងដំបូងគេដែលអ្នកចាប់ផ្តើមអង្កេតដល់ទីតាំងផ្ទះដែលជាលេខ ដែល  
អ្នកចាប់បាន (សន្លឹកឆ្នោត) ហើយចាត់ទុកថាផ្ទះ នោះជាផ្ទះទីមួយក្នុងការសម្ភាសន៍។ ផ្ទះដែលត្រូវសម្ភាសន៍បន្តទៀត  
គឺជាទីតាំងផ្ទះដែលអ្នកជ្រើសរើសដោយផ្លោះទៅតាមតំលៃចន្លោះ (Interval Scale) ដែលបានកំណត់ ។

**៤.៣. ការជ្រើសរើសសមាជិកគ្រួសារដើម្បីសម្ភាសន៍** ( Selection the Interview in Household )

- ជំហានទី១ នៅពេលចូលដល់គ្រួសារដែលត្រូវធ្វើការសម្ភាសន៍ ជាដំបូងអ្នកត្រូវសួរឈ្មោះសមាជិកគ្រួសារ  
ដែលមានអាយុ ចាប់ពី ១៨ឆ្នាំ ឡើង ហើយកត់ត្រាវាចូលទៅក្នុងតារាងបញ្ជី។
- ជំហានទី២ អ្នកត្រូវមើលឈ្មោះណាមួយដែលមានព្យញ្ជនៈទី១ ជាព្យញ្ជនៈដើមគេ ត្រូវយកឈ្មោះ  
អ្នកនោះ មកសម្ភាសន៍។ តែបើសិនជាព្យញ្ជនៈទី១ ដូចគ្នា អ្នកត្រូវមើលបន្តទៅស្រៈ ឬព្យញ្ជនៈទី២  
ទៀត។ បើសិនជាស្រៈ ឬព្យញ្ជនៈណាដើមគេ អ្នកត្រូវសម្ភាសន៍ អ្នកនោះ។

**ឧទាហរណ៍ជាចំណេះដឹងក្នុងការជ្រើសរើស**

នៅក្នុងភូមិ “ក” មានផ្ទះចំនួន ៦០ខ្នង។ ក្នុងភូមិនេះខ្ញុំត្រូវការសម្ភាសន៍មនុស្ស ១០នាក់។ ដូចនេះដើម្បីបាន  
អ្នកត្រូវសម្ភាសន៍ម្នាក់ អ្នកត្រូវអនុវត្តជាជំហានៗ ដូចខាងក្រោម:

- ជំហានទី១ ជាដំបូងខ្ញុំគណនារកចន្លោះនៃការជ្រើសរើស (៦០ផ្ទះ/១០នាក់=០៦ផ្ទះ) ខ្ញុំទទួលបាន  
០៦ផ្ទះរាប់មួយ
- ជំហានទី២ យើងមានសន្លឹកឆ្នោត ៥សន្លឹក ដែលសន្លឹកនីមួយៗសរសេរលេខ១ រហូតដល់លេខ៥ដាក់  
ក្នុងហោប៉ៅ។នៅពេលនោះ ខ្ញុំលូកដៃចាប់យកសន្លឹកឆ្នោតដោយចៃដន្យពីក្នុងហោប៉ៅ ១សន្លឹក (ចាប់ចំ  
លេខ៣)។
- ជំហានទី៣ ជាដំបូងខ្ញុំរាប់ផ្ទះដើមភូមិ ដែលខ្ញុំកំណត់ថាជាផ្ទះទី១ រាប់រហូតដល់ផ្ទះទី៣ ហើយខ្ញុំចូល  
សម្ភាសន៍សមាជិក ក្នុងផ្ទះនោះតែម្តង។
- ជំហានទី៤ ជួបសមាជិកគ្រួសារណាមួយ រួចសួរឈ្មោះសមាជិកគ្រួសារនោះ ដោយកត់ត្រាចូលបញ្ជី “បញ្ជី  
ឈ្មោះសមាជិក គ្រួសារ” ដូចខាងក្រោម:

ល.រ	ឈ្មោះសមាជិកគ្រួសារ	ភេទ	អាយុ	អ្នកត្រូវសម្ភាសន៍	មានវត្តមាន
១	ចាន់រស្មី	ប្រុស	២០	<input checked="" type="checkbox"/>	<input checked="" type="checkbox"/>

២	តារា	ប្រុស	៣០	<input type="checkbox"/>	<input type="checkbox"/>
៣	បុប្ផា	ស្រី	២២	<input type="checkbox"/>	<input checked="" type="checkbox"/>

ការយកឈ្មោះ "ចាន់រស្មី" ដោយសារតែឈ្មោះគាត់ មានព្យញ្ជនៈនៅដើមគេ។

- ជំហានទី៥ ដោយយោងលើការគណនាក្នុងជំហានទី១ អ្នកសម្ភាសន៍ត្រូវរាប់ ៦ផ្ទះបន្តទៀតចាប់ពីផ្ទះអ្នកសម្ភាសន៍ទី១ ដើម្បីសម្ភាសន៍អ្នកទី២ និងធ្វើដដែលៗ រហូតគ្រប់ចំនួន ១០នាក់ ដែលត្រូវយកពីក្នុងភូមិនេះ។

**៥. ការត្រួតពិនិត្យសកម្មភាពសម្ភាសន៍ និងប្រមូលទំរង់**

នៅក្នុងពេលធ្វើការសម្ភាសន៍ ដើម្បីធ្វើការត្រួតពិនិត្យ លើសកម្មភាពការងារ យើងបានរៀបចំក្រុមត្រួតពិនិត្យ ដូចជា:

ក្រុមការងារស្នាក់ការកណ្តាល ក្រុមការងារខេត្តក្រុង ប្រធានក្រុមការងារមូលដ្ឋាន។ ក្រុមទាំងនេះមានសកម្មភាព ដូច ខាងក្រោម:

**៥.១. ប្រធានក្រុមការងារមូលដ្ឋាន:** ចុះទៅត្រួតពិនិត្យសមាជិកក្រុមរបស់ខ្លួន ដែលកំពុងធ្វើការ បន្ទាប់មក ប្រមូលទំរង់សំណួរដែលសមាជិកក្រុមបានធ្វើហើយ យកមកត្រួតពិនិត្យមើលការបំពេញទំរង់សំណួរថាតើត្រឹមត្រូវ ឬអត់។ បើសិនជាការត្រួតពិនិត្យមើលឃើញថាមិនត្រឹមត្រូវទេ ត្រូវតែឱ្យសមាជិកក្រុមធ្វើការសម្ភាសន៍ម្តងទៀត ឬរកវិធី ដោះស្រាយតាមបញ្ហាកើតមាន។

**ចំណាំ ពេលសម្ភាសន៍ចប់** ប្រធានក្រុមការងារត្រូវតែប្រមូលទំរង់សំណួរពីសមាជិកក្រុមរបស់ខ្លួនរួច និងកែឱ្យរួចរាល់ ដោយបញ្ចូលឈ្មោះ និងចុះហត្ថលេខាប្រធានក្រុម និងត្រូវបញ្ជូនឈ្មោះនោះមកលេខាខេត្តក្រុង ឬអ្នកទទួលខុស ត្រូវខេត្ត។

**៥.២. ក្រុមការងារខេត្តក្រុង :** ត្រូវធ្វើការត្រួតពិនិត្យលើទំរង់របាយការណ៍ដែលទទួលបានពីប្រធានក្រុមការងារ មូលដ្ឋានម្តងទៀត។ ការត្រួតពិនិត្យនេះជួយកាត់បន្ថយភាពមិនពេញលេញ ឬកំហុសដែលកើតឡើងពីការមិនបំពេញ ឬការមើលដោយមិន យកចិត្តទុកដាក់ពីប្រធានក្រុមការងារមូលដ្ឋាន បន្ទាប់មកទើបប្រមូលទំរង់នេះបញ្ជូនមកស្នាក់ការ កណ្តាលខុមហ្វ្រែលភ្នំពេញ។

**៥.៣. ក្រុមការងារស្នាក់ការកណ្តាល:** រៀបចំធ្វើសកម្មភាពដូចខាងក្រោម:

៥.៣.១. ត្រូវទូរស័ព្ទទំនាក់ទំនងជាប្រចាំក្នុងមួយថ្ងៃ ០២ដង (ព្រឹក និងល្ងាច) ទៅប្រធានក្រុមការងារ មូលដ្ឋាន ឬលេខាជនានីខេត្ត ដើម្បីសាកសួរពីបញ្ហាដែលកើតមាន ឬផលវិបាកផ្សេងៗ។

៥.៣.២. នៅក្នុងពេលចុះសម្ភាសន៍ ក្រុមការងារនេះអាចចុះទៅមើល ខេត្តណាមួយដែលបានចាត់តាំង ដើម្បី ឱ្យទៅមើលអ្នកសម្ភាសន៍ ដើម្បីសិក្សាថាតើអ្នកសម្ភាសន៍ បំពេញកិច្ចការការត្រូវតាមវិធីសាស្ត្រ? ចំទីតាំង ដែលបានកំណត់ឱ្យឬអត់? គាត់ចុះធ្វើការមែនឬអត់?។

៥.៣.៣. នៅពេលទទួលទំរង់សំណួរ ពីរាជធានីខេត្ត ក្រុមនេះត្រូវធ្វើការត្រួតពិនិត្យលើទំរង់សំណួរម្តងទៀត

## ៦.ការត្រួតពិនិត្យលើទំនាក់ទំនងរវាងអ្នកបញ្ចូលទិន្នន័យ

សកម្មភាពបញ្ចូលទិន្នន័យត្រូវឆ្លងកាត់ការត្រួតពិនិត្យ និងការរើសដូចខាងក្រោម៖

៦.១.ជ្រើសរើសអ្នកបញ្ចូលទិន្នន័យ

- អ្នកបញ្ចូលទិន្នន័យជាអ្នកដែលចេះប្រើប្រាស់កុំព្យូទ័រ កម្មវិធី Ms. Access
- អាចបញ្ចូលទិន្នន័យបាន មួយទំរង់ ក្នុងមួយរយៈពេល ៥-៧នាទី

៦.២.អ្នកបញ្ចូលត្រូវឆ្លងកាត់ការបង្រៀនពីកម្មវិធីបញ្ចូលនេះ

៦.៣.ពេលបញ្ចូលទិន្នន័យត្រូវជ្រើសរើសមនុស្ស ០២នាក់ ពីក្រុមការងារស្នាក់ការកណ្តាល ដើម្បីត្រួតពិនិត្យលើការបញ្ចូលទិន្នន័យ

៦.៤.រៀងរាល់ថ្ងៃត្រូវត្រួតពិនិត្យ ដូចខាងក្រោម៖

- ជ្រើសរើសទិន្នន័យដែលបានបញ្ចូល ចំនួន ៥% ក្នុងមួយថ្ងៃ ដើម្បីមើល និងផ្ទៀងផ្ទាត់អ្នកបញ្ចូលថា ត្រឹមត្រូវ ដែរឬទេ ?
- ក្នុងពេលត្រួតពិនិត្យ បើសិនជាបានរកឃើញថា អ្នកបញ្ចូលណាម្នាក់មានកំហុសក្នុង ៥% ដំបូងពេលនោះត្រូវជ្រើសរើស ទិន្នន័យអ្នកបញ្ចូលនោះចំនួន ៥% បន្ថែមទៀត ដើម្បីមើល។ ក្នុងករណីកំហុសកើតឡើងលើសពី ៥% ត្រូវមើលឡើងវិញ ទាំងអស់។

៦.៥.ក្រោយពេលបញ្ចូលចប់ទាំងអស់ត្រូវមើល ទិន្នន័យ ៥% ឡើងវិញទៀតដើម្បីឱ្យប្រាកដថា ទិន្នន័យដែលបានបញ្ចូល មានគុណ ភាពល្អ និងវិភាគអាចទទួលយកបាន ។

## ៧.វិធីសាស្ត្រវិភាគទិន្នន័យ

នៅក្នុងការវិភាគ យើងបានប្រើប្រាស់នូវវិធីសាស្ត្រស្ថិតិមួយចំនួន តាមតារាងដែលត្រូវវិភាគ ដូចខាងក្រោម៖

៧.១.សិក្សារកភាគរយនៃទិន្នន័យសំរាប់វិភាគ ដោយប្រើ Analyze Descriptive Frequency។ ។

៧.២.សិក្សាប្រៀបធៀបទិន្នន័យតាមផ្នែកផ្សេងៗគ្នានៃចំលើយ ដោយប្រើប្រាស់ Model Crosstab by layer សំរាប់វិភាគចំលើយ។

៧.៣.ការប្រើប្រាស់វិធីសាស្ត្ររកទំនាក់ទំនងនៃចំលើយដែលជា ចំលើយបែបគុណភាព (Quality answer) តាមរយៈ Crosstab data ជាមួយ Model Chi-square ដើម្បីសិក្សាពី កំរិតប្រែប្រួល របស់វា ថាតើវាអាស្រ័យ គ្នាដែរឬទេ។

៧.៤.ការសិក្សា និងប្រើប្រាស់ Log-linear សំរាប់សិក្សារកភាពបំរែបំរួលនៃអញ្ញត្រ (Variable) ជាច្រើន ថាតើវាមានទំនាក់ទំនងរវាង គ្នាដែរឬទេ និងដើម្បីងាយស្រួលកសាងតារាងលទ្ធផលថ្មីមួយដែលមានទំនាក់ទំនងអាច ជឿជាក់ សំរាប់វិភាគរបាយការណ៍។ ក្នុងគំរោងស្រាវជ្រាវនេះ យើងបានសិក្សាលើសំណួរមួយចំនួនដើម្បីមើលភាពបំរែ បំរួលនៃទំនាក់ទំនងរបស់វា ។

### III. ឧបសម្ព័ន្ធប្រចាំទំនាក់ទំនងនៃការស្រាវជ្រាវ



## គណៈកម្មាធិការដើម្បីការបោះឆ្នោត ដោយសេរី និងយុត្តិធម៌នៅកម្ពុជា សហការជាមួយ KYA, NICFEC និង PDP-Center

### ទំនាក់ទំនងស្តីពីការចូលរួម និងអភិបាលកិច្ចប្រជាធិបតេយ្យ

#### សមាសភាពរបស់អ្នកតំណាងរាស្ត្រ

១. តើអ្នកស្គាល់អ្នកតំណាងរាស្ត្រ(សមាជិកសភា) អាណត្តិទី៤ (២០០៨-២០១៣) នេះ ដែរឬទេ?

- ស្គាល់  មិនស្គាល់ (លេងសំណួរទី២ ដល់ ទី៧)

២. តើអ្នកស្គាល់អ្នកតំណាងរាស្ត្រតាមរបៀបណាដែរ? (ចម្លើយមានច្រើន)

<input type="checkbox"/> សកម្មភាពការងារចុះតាមមូលដ្ឋាន	<input type="checkbox"/> សកម្មភាពការងារ បង្ហាញតាម រយៈពេលវែងផ្សេងៗ (វិទ្យុ ទូរទស្សន៍)
<input type="checkbox"/> ការបង្ហាញនិងណែនាំដោយសកម្មជនគណបក្សនយោបាយ	<input type="checkbox"/> ការចូលរួមក្នុងវេទិកា/សិក្ខាសាលាសង្គមស៊ីវិល
<input type="checkbox"/> ការចុះយោសនាក្នុងកំឡុងពេលបោះឆ្នោត	<input type="checkbox"/> មិនមានចម្លើយ
<input type="checkbox"/> ផ្សេងៗ..... ។	

៣. តើអ្នកគិតថាអ្នកតំណាងរាស្ត្រ (សមាជិកសភា) ជាអ្នកណា? (ចម្លើយមានច្រើន)

<input type="checkbox"/> ជាអ្នកជាប់ឆ្នោត ដែលត្រូវបានជ្រើសរើសដោយការបោះឆ្នោតជាក់ជាតិ ពីប្រជាពលរដ្ឋ	<input type="checkbox"/> ជាមន្ត្រីរាជការ
<input type="checkbox"/> ជាចៅហ្វាយខេត្ត/រង/ក្រុមប្រឹក្សាខេត្ត	<input type="checkbox"/> ជាអ្នកមានលុយ
<input type="checkbox"/> ក្រុមប្រឹក្សាឃុំ/សង្កាត់	<input type="checkbox"/> ជាមន្ត្រីប៉ូលីស ទាហាន
<input type="checkbox"/> មិនដឹង	<input type="checkbox"/> ផ្សេងៗ..... ។

#### សកម្មភាពរបស់អ្នកតំណាងរាស្ត្រ

៤. តើអ្នកដឹងទេថា អ្នកតំណាងរាស្ត្រមានតួនាទីអ្វីខ្លះ? (ចម្លើយមានច្រើន)

<input type="checkbox"/> ពិភាក្សា និងអនុម័តច្បាប់	<input type="checkbox"/> អនុវត្តមន្ទីរ ដើម្បីដោះស្រាយទំនាស់រវាងអ្នកមាន អំណាច/មានលុយ ជាមួយប្រជាពលរដ្ឋ (ដូចជា ទំនាស់ដីធ្លី)
<input type="checkbox"/> ធ្វើសេចក្តីស្នើច្បាប់/តាក់តែងច្បាប់	<input type="checkbox"/> ជួយកសាង និងអភិវឌ្ឍន៍ហេដ្ឋារចនាសម្ព័ន្ធ (ផ្លូវ ប្រឡាយ សាលា មន្ទីរពេទ្យ...)
<input type="checkbox"/> ភាពជាតំណាងប្រជាពលរដ្ឋ	<input type="checkbox"/> ចែកអំណោយ និងសូសុខទុក្ខប្រជាពលរដ្ឋ
<input type="checkbox"/> បោះឆ្នោតជ្រើសរើស/ទម្លាក់រាជរដ្ឋាភិបាល ឬសមាជិក	<input type="checkbox"/> មិនដឹង
<input type="checkbox"/> ត្រួតពិនិត្យការងាររបស់រាជរដ្ឋាភិបាល	
<input type="checkbox"/> ផ្សេងៗ..... ។	

៥. តើអ្នកធ្លាប់បានទាក់ទង អ្នកតំណាងរាស្ត្រ អាណត្តិទី៤ណាមួយ ដែលអ្នកបានស្គាល់ ដែរឬទេ? (ចម្លើយមានតែមួយ)

- ធ្លាប់បានទាក់ទង  មិនធ្លាប់បានទាក់ទងទេ (លេងសំណួរទី៦)

៦. បើសិនជាធ្លាប់ទាក់ទង តើអ្នកទាក់ទងអ្នកតំណាងរាស្ត្រ ក្នុងគោលបំណងអ្វីដែរ? (ចម្លើយមានច្រើន)

<input type="checkbox"/> ដើម្បីសុំអនុវត្តមន្ទីរដោះស្រាយបញ្ហាដីធ្លី	<input type="checkbox"/> ដើម្បីសុំអនុវត្តមន្ទីរដោះស្រាយទំនាស់ជាមួយក្រុមហ៊ុន
--	---

ទំនាក់ទំនងស្រាវជ្រាវចម្បងទាក់ទងនឹងអ្នកបោះឆ្នោត ក្នុងការបោះឆ្នោតឆ្នាំ ២០០៨

<input type="checkbox"/>	ដើម្បីសុំអន្តរាគមន៍ដោះស្រាយបញ្ហាមូលដ្ឋាន ឬសហគមន៍របស់ខ្ញុំ	<input type="checkbox"/>	ដើម្បីឱ្យជួយថវិកា ក្នុងការកសាងសាលារៀន មន្ទីរពេទ្យ ផ្លូវថ្នល់ ឬវត្តអារាម
<input type="checkbox"/>	សូមឱ្យជួយតាក់តែងច្បាប់ ឬធ្វើវិសោធនកម្មច្បាប់		
<input type="checkbox"/>	សុំជួយអន្តរាគមន៍ ដោះស្រាយបញ្ហាផ្សេងៗ.....។		

៧. តើអ្នកពេញចិត្តកំរិតណាដែរជាមួយនឹងសកម្មភាពការងាររបស់តំណាងរាស្ត្រអាណត្តិទី៤

ពេញចិត្តខ្លាំងណាស់	ពេញចិត្ត	ពេញចិត្តខ្លះ	មិនពេញចិត្ត	មិនដឹង ឬមិនចាប់អារម្មណ៍
<input type="checkbox"/>	<input type="checkbox"/>	<input type="checkbox"/>	<input type="checkbox"/>	<input type="checkbox"/>

៨. តើអ្នកពេញចិត្តកំរិតណាចំពោះសកម្មភាពរបស់រាជរដ្ឋាភិបាលកំពុងធ្វើ? (ចម្លើយមានតែមួយ)

ពេញចិត្តខ្លាំងណាស់	ពេញចិត្ត	ពេញចិត្តខ្លះ	មិនពេញចិត្ត	មិនដឹង ឬមិនចាប់អារម្មណ៍
<input type="checkbox"/>	<input type="checkbox"/>	<input type="checkbox"/>	<input type="checkbox"/>	<input type="checkbox"/>

**ចំណេះដឹងរបស់ប្រជាពលរដ្ឋ**

៩. តើការបោះឆ្នោតអាចធ្វើឱ្យមានការផ្លាស់ប្តូរកាន់តែប្រសើរឡើង (ដូចជាជីវភាពរស់នៅ ការឆ្លើយតបពីអាជ្ញាធរ) ដែរឬទេ?

- ផ្លាស់ប្តូរ  មិនផ្លាស់ប្តូរ (រំលងសំណួរទី១០)

១០. បើមានការផ្លាស់ប្តូរ តើមានលើចំណុចអ្វីខ្លះ? (ចម្លើយមានច្រើន)

<input type="checkbox"/>	សេរីភាពបញ្ចេញមតិ	<input type="checkbox"/>	មន្ទីរពេទ្យ
<input type="checkbox"/>	សន្តិសុខ	<input type="checkbox"/>	ជីវភាពរស់នៅ
<input type="checkbox"/>	ផ្លូវថ្នល់	<input type="checkbox"/>	ផ្សេងៗ (សូមបញ្ជាក់)៖.....។

១១. តើសកម្មភាពអ្វីខ្លះ ជាសកម្មភាពនយោបាយ? (ចម្លើយមានច្រើន)

<input type="checkbox"/>	គាំទ្រគណបក្សក្នុងពេលបោះឆ្នោត	<input type="checkbox"/>	ចុះហត្ថលេខាលើញត្តិ
<input type="checkbox"/>	សរសេរលិខិតជូនមន្ត្រីរដ្ឋាភិបាល ឬតំណាងរាស្ត្រ	<input type="checkbox"/>	ចូលរួមកិច្ចប្រជុំសាធារណៈស្តីពីបញ្ហាសង្គម និងនយោបាយ
<input type="checkbox"/>	ជួបផ្ទាល់ជាមួយមន្ត្រីរាជការ	<input type="checkbox"/>	ចូលរួមក្នុងកិច្ចប្រជុំក្រុមប្រឹក្សាឃុំ/សង្កាត់
<input type="checkbox"/>	ចូលរួមក្នុងការតវ៉ា/ការប្រជុំ	<input type="checkbox"/>	សរសេរអត្ថបទនយោបាយ
<input type="checkbox"/>	ធ្វើការជាមួយបុគ្គលផ្សេងៗស្តីពីបញ្ហាសហគមន៍	<input type="checkbox"/>	ចូលរួមសង្កេតការណ៍បោះឆ្នោត
<input type="checkbox"/>	មិនដឹង	<input type="checkbox"/>	
<input type="checkbox"/>	ផ្សេងៗ (សូមបញ្ជាក់)៖.....។		

១២. តើអ្នកមានការចាប់អារម្មណ៍ក្នុងកិច្ចការនយោបាយដែរឬទេ?

- ចាប់អារម្មណ៍  មិនចាប់អារម្មណ៍ (រំលងសំណួរទី១៣, ១៤, ១៥)

១៣. បើមានការចាប់អារម្មណ៍ តើកំរិតណា? (ចម្លើយមានតែមួយ)

ចាប់អារម្មណ៍ខ្លាំងណាស់	ចាប់អារម្មណ៍ខ្លាំង	ចាប់អារម្មណ៍	ចាប់អារម្មណ៍តិចតួច	មិនដឹង ឬមិនចាប់អារម្មណ៍
<input type="checkbox"/>	<input type="checkbox"/>	<input type="checkbox"/>	<input type="checkbox"/>	<input type="checkbox"/>

១៤. តើអ្នកគិតថាមានការលំបាកកំរិតណា សម្រាប់អ្នកក្នុងការចូលរួមក្នុងគណបក្សនយោបាយ? (ចម្លើយមានតែមួយ)

មានការលំបាកខ្លាំងណាស់	មានការលំបាក	មានការលំបាកខ្លះ	មិនមានការលំបាកទេ (រំលងសំណួរទី១៥)	បដិសេធផ្លើយ (រំលងសំណួរទី១៥)
<input type="checkbox"/>	<input type="checkbox"/>	<input type="checkbox"/>	<input type="checkbox"/>	<input type="checkbox"/>

១៥. បើមានការលំបាក តើការលំបាកនោះមានអ្វីខ្លះ? (ចម្លើយមានច្រើន)

<input type="checkbox"/>	ទំនៀមទំលាប់របស់ខ្មែរ	<input type="checkbox"/>	គ្មានចំណី
<input type="checkbox"/>	គ្មានការគាំទ្រពីគ្រួសារ	<input type="checkbox"/>	គ្មានពេលវេលាគ្រប់គ្រាន់
<input type="checkbox"/>	គ្មានការគាំទ្រពីសហគមន៍	<input type="checkbox"/>	សន្តិសុខ
<input type="checkbox"/>	មិនមានចំណេះដឹង	<input type="checkbox"/>	បដិសេធផ្លើយ
<input type="checkbox"/>	ផ្សេងៗ សូមបញ្ជាក់:.....។		

**ការចូលរួមរបស់រដ្ឋបាលក្នុងការងារសង្គមស្រីក្នុងសង្គម**

១៦. តើសមាជិកក្រុមប្រឹក្សាឃុំ/សង្កាត់ក្នុងមូលដ្ឋានរបស់អ្នកធ្លាប់បានសន្យា ដើម្បីជំរុញការអភិវឌ្ឍន៍ និងដោះស្រាយបញ្ហានានា ក្នុងឃុំ/សង្កាត់ របស់អ្នកដែរឬទេ?

- ធ្លាប់បានសន្យា       មិនធ្លាប់បានសន្យាទេ (រំលងសំណួរទី ១៧)       មិនដឹង (រំលងសំណួរទី ១៧)

១៧. តើអ្នកពេញចិត្តកំរិតណាដែរ ចំពោះការបំពេញលើការសន្យារបស់សមាជិកក្រុមប្រឹក្សាឃុំ/សង្កាត់ ពេលបច្ចុប្បន្ននេះ?

ពេញចិត្តខ្លាំងណាស់	ពេញចិត្ត	ពេញចិត្តខ្លះ	មិនពេញចិត្ត	មិនដឹង
<input type="checkbox"/>	<input type="checkbox"/>	<input type="checkbox"/>	<input type="checkbox"/>	<input type="checkbox"/>

១៨. តើប្រជាពលរដ្ឋធម្មតា មានសិទ្ធិចូលរួមក្នុងកិច្ចប្រជុំរបស់ក្រុមប្រឹក្សាឃុំ/សង្កាត់ដែរឬទេ?

- មានសិទ្ធិចូលរួម       គ្មានសិទ្ធិចូលរួម       មិនដឹង

១៩. តើអ្នកធ្លាប់បានចូលរួមប្រជុំជាមួយក្រុមប្រឹក្សាឃុំ/សង្កាត់អាណត្តិទី២ (ពីឆ្នាំ២០០៧ ដល់២០១២) ដែរឬទេ?

- ធ្លាប់បានចូលរួម (រំលងសំណួរទី ២៣)       មិនធ្លាប់បានចូលរួមទេ (រំលងសំណួរទី២០ ដល់ ២២)

២០. បើអ្នកធ្លាប់បានចូលរួមប្រជុំជាមួយក្រុមប្រឹក្សាឃុំ/សង្កាត់អាណត្តិទី២ តើកិច្ចប្រជុំនោះនិយាយពីបញ្ហាអ្វីខ្លះ? (ចម្លើយមានច្រើន)

<input type="checkbox"/>	ធ្វើផែនការអភិវឌ្ឍន៍	<input type="checkbox"/>	សម្របសម្រួលការខ្វែងគំនិតគ្នា
<input type="checkbox"/>	ផ្សព្វផ្សាយពីផែនការថវិកាឃុំ/សង្កាត់	<input type="checkbox"/>	មិនដឹង
<input type="checkbox"/>	ផ្សេងៗ សូមបញ្ជាក់:.....។		

២១. បើអ្នកធ្លាប់បានចូលរួមប្រជុំជាមួយក្រុមប្រឹក្សាឃុំ/សង្កាត់អាណត្តិទី២ តើអ្នកបានលើកឡើងអំពីអ្វីខ្លះ? (ចម្លើយមានច្រើន)

<input type="checkbox"/>	គ្រាន់តែស្តាប់របាយការណ៍ឃុំ/សង្កាត់ (រំលងសំណួរទី២២)	<input type="checkbox"/>	សួរសំណួរពីការអភិវឌ្ឍន៍មូលដ្ឋាន	<input type="checkbox"/>	លើកបញ្ហាពីការអភិវឌ្ឍន៍មូលដ្ឋាន
<input type="checkbox"/>	ផ្តល់យោបល់ ឬផ្ញើសំណុំការអភិវឌ្ឍន៍ មូលដ្ឋាន	<input type="checkbox"/>	ទាមទារឲ្យមានសកម្មភាពពិតប្រាកដពីក្រុមប្រឹក្សាឃុំ/សង្កាត់		
<input type="checkbox"/>	ផ្សេងៗ សូមបញ្ជាក់:.....។				

២២.បើសិនជាអ្នកបានលើកបញ្ហា សួរសំណួរ ឬចូលរួមផ្តល់យោបល់ តើក្រុមប្រឹក្សាឃុំសង្កាត់បានទទួលយកយោបល់របស់អ្នកទៅ ពិចារណា ឬសំរេចចិត្តនៅពេលនោះ ឬនៅពេលក្រោយទៀតដែរឬទេ ?

យកទាំងស្រុង	យក	យកចំណុចខ្លះ	មិនយកទាំងអស់	មិនដឹង
<input type="checkbox"/>	<input type="checkbox"/>	<input type="checkbox"/>	<input type="checkbox"/>	<input type="checkbox"/>

២៣.បើអ្នកមិនធ្លាប់បានចូលរួមប្រជុំជាមួយក្រុមប្រឹក្សាឃុំសង្កាត់អាណត្តិទី២ទេ តើមកពីមូលហេតុអ្វី? (ចម្លើយមានច្រើន និងវែងវែងសំណួរទី ២៤)

<input type="checkbox"/>	មិនបានគិតថាខ្លួនត្រូវបានគេអនុញ្ញាតឲ្យចូល	<input type="checkbox"/>	ខ្វះព័ត៌មានពីការចូលរួម	<input type="checkbox"/>	គ្មានពេលវេលាក្នុងការចូលរួម
<input type="checkbox"/>	មិនចាប់អារម្មណ៍	<input type="checkbox"/>	ខ្វះការលើកទឹកចិត្តឲ្យចូលរួម	<input type="checkbox"/>	គ្មានការអញ្ជើញជាផ្លូវការ
<input type="checkbox"/>	គ្មានប្រយោជន៍	<input type="checkbox"/>	មានការរារាំងមិនឲ្យចូលរួម	<input type="checkbox"/>	មិនមែនជាការងាររបស់ខ្ញុំ
<input type="checkbox"/>	ផ្សេងៗ សូមបញ្ជាក់.....។				

២៤.តើអ្នកវាយតម្លៃកំរិតណាចំពោះសកម្មភាព និងការឆ្លើយតបរបស់ក្រុមប្រឹក្សាឃុំសង្កាត់ក្នុងអាណត្តិទី២ ចំពោះតម្រូវការ ឬ/និងមតិ យោបល់របស់អ្នក ?

ឆ្លើយតបទាំងអស់	ឆ្លើយតបកន្លះខ្លះ	កម្រឆ្លើយតប	គ្មានឆ្លើយតបអ្វីទាំងអស់	មិនដឹង
<input type="checkbox"/>	<input type="checkbox"/>	<input type="checkbox"/>	<input type="checkbox"/>	<input type="checkbox"/>